

Jordaboken

Sammanfattning av Laga Skiftet i Bastuträsk by

26/5 1862 - 3/7 1865

Sammanställd av Mats Pleje f 1950

Version 2023-04-13



Vad Jordaboken är.

Den är ett enda sammanhållet 489-sidigt vackert handskrivet protokoll över möten, inventeringar, värderingar och uppdelning av byns markområden till de 15 nya hemman som skapades. Till den upprättades också en karta, med alla 4132 markområden inritade och numrerade.

Den innehåller också en värdering av hemmansägarnas inbördes fordringar och skulder. Bilderna på sidan 2 visar originalkartan, som fortfarande finns i byns "byakista".

[Jordabok och karta finns att hitta i digitaliserad](#) form på Lantmäteriet. Jordaboken hos Lantmäteriet är en nedbantad kopia av originalet. Del 2 kraftigt nedbantad, och delarna 3, 4, 5, 6 och 9 saknas helt. Till största delen skriven i skrivstil, men det finns också delar som är maskinskrivna. Kartan är betydligt tydligare i sitt utförande jämfört med originalet.

Innehållsförteckning för Jordaboken	Sida
Innehållsförteckning	1
Hemman som ingick i Laga Skiftet	2-3
Min bakgrund	4
Min anknytning till fastigheter i Laga Skiftet	4-6
Antal fastigheter/hemman 1865 respektive 2023	7
Orsaker till Laga Skiftet	7-8
Karta över boplatser i norra byn före Laga Skiftet	8
Karta över boplatser i södra byn före Laga Skiftet	9
Ytterligare personliga perspektiv på Laga Skiftet	10-12
Olika marktyper i Jordaboken	12-14
Mått och tabeller i Jordaboken	14-15
Tabell 3. Arealfördelning av olika marktyper i Jordaboken	15
I Jordaboken ingående delar	16
Del 1: Protokoll §1-§25, över förda möten	16-32
Del 2: Beskrivning av skifteslagets samtliga skiften före LS	33
Del 3: Varje delägares innehav av Inrösningsjord före LS	33
Del 4: Gemensamt ägd Inrösningsjord olika ägare före LS	34-35
Del 5: Skifteslagets ägda Inrösningsjord före LS	35
Del 6: Sammandrag över all Inrösningsjord före LS	36-37
Del 7: Varje delägares skiften efter LS	38-39
Del 8: Sammandrag över allt markinnehav efter LS	40-41
Del 9: Likvidförteckning. Varje delägares fordran och skulder	42-43
Digitala länkar och kontaktpupgift Mats Pleje	44



Snöplogningsbräda för Sörsivägens norra del, från tidigare hälften av 1900-talet

Får symbolisera alla samarbetsformer som funnits/finns i Bastuträsk by

Den ansvarige för snöplogningen hade brädan och lämnade sen vidare till nästa på listan.

De som hade plogningsansvaret var

Carl Olsson, Jakob Johansson, Johan August Emanuelsson, Nils Emanuelsson, Johan Olsson



Del av originalkartan.
Södra delen av byn med Stavarn
Rotetorpet nere till höger på kartan



Gösta Pleje visar platsen för hemman *G*,
som vid tiden för Laga Skiftet ägdes av
hans farfars far, Israel Johansson
Bild från mitten av 1970-talet

Hemman*med mantal** som ingick Laga Skiftet

Före Laga Skiftet (LS) benämndes hemmanen med siffran 1, 2, eller 3 samt med mantalet för hemmanet. Vid laga skiftet gavs dessutom varje hemman en bokstavsbezeichnung

A, B, C, D, E, F, G, H, J, K, L, M, N, O, P

Dagens fastighetsbeteckningar börjar fortfarande med antingen 1, 2 eller 3.

Tex Bastuträsk 1:10, Bastuträsk 2:17, Bastuträsk 3:17


*: Äldre begrepp av en på landsbygden bebyggd gård och jordbruksfastighet med ett värde av ett visst mantal** (Wikipedia) (Min kommentar: Under 50 och 60-talet när titlar skrevs ut i telefonkatalogen benämndes min pappa och andra ägare av jordbruk/skogsbruk som Hemmansägare)

** Äldre begrepp av ett mått på en gårds skattekraft. Började oftast med värdet 1, vilket vid delningar av fastigheten sjönk till $\frac{1}{2}$ $\frac{1}{4}$ osv och kunde hamna på tex 243/2048 (Wikipedia)

Nedan sidan 3 följer en tabell över hemmanens beteckningar, och ägare före och efter Laga Skiftet, antalet skiften, och vilka som fick flytta till ny boplats.

Tabellen är en sammanfattning av § 19 Skiftesplanen (Se sid 27)

Tabell 1 De som fick utflytta är markerade med fet stil

Hemman Nummer	Mantal	Ägare före LS	Ägare efter LS	Bokstav efter LS	Antal Skiften
1	3/32	Gustaf Norberg, Israel Lindberg	Gustaf Norberg	<i>A</i>	4
1	3/32	Gustaf Norberg, Israel Lindberg	Israel Lindberg	<i>B</i>	1
1	3/64	Jon Jonsson dä	Jon Jonsson dä	<i>C</i>	2
1	3/64	Jon Jonsson dy	Jon Jonsson dy	<i>D</i>	3
1	3/32	Olof Johansson	Olof Johansson	<i>E</i>	1
1	3/32	Pehr Pehrson	Pehr Pehrsson***	<i>F</i>	3*
2	9/128	Israel Johansson	Israel Johansson	<i>G</i>	3**
2	9/128	Pehr Pehrson	Pehr Pehrsson***	<i>H</i>	2
2	9/128	Johan Olof Holmgren	Johan Olof Holmgren	<i>J</i>	3
2	9/128	Johan Hansson	Johan Hansson	<i>K</i>	3
3	3/32	Emanuel Nilsson	Emanuel Nilsson	<i>L</i>	4
3	17/128	Martin Kungsman	Martin Kungsman	<i>M</i>	4
3	15/256	Pehr Andersson	Pehr Andersson	<i>N</i>	3
3	15/256	Carl Olof Löfgrens Arfvingar	Carl Olof Löfgrens Arfvingar	<i>O</i>	2
3	5/64	Pehr Hansson Bror till Johan Hansson, Hemman <i>K</i>	Pehr o Anna-Britta Hansson f. 1834 1831 	<i>P</i>	2

* Noterat med blyerts "Finns bara 2". ** Står 3 skall vara 4.

Antalet hemman efter LS blev 15 st.

***Varje bonde fick ett hemman var, förutom Pehr Pehrsson som blev/var ägare till två hemman *F* och *H*. På hemman *F* som också ägdes av Pehr Persson, "där bor bonden kvar." som det står i Skiftesplanen. Själv flyttade han till hemman *H*

Min bakgrund

Mitt första möte med denna bok skedde i början på 80-talet när jag tog över Bastuträsk 2:17 från mina föräldrar Gösta 1916-2002 och Anna-Lisa 1921-1994 (f Sjöberg) Pleje. Min farfar och farmor var Jakob Johansson 1885-1971 och hustrun Mina 1884-1973 född Holmgren. Jag brukade fastigheten fram till 2016 när min son Erik Pleje tog över fastigheten.

SLÅTTANNA PÅ BRÄNNA 1953



Jag på Brunte



Mamma Anna-Lisa



Pappa Gösta, jag,
farmor *Mimmi* /Mina, farfar Jakob

Mitt naturintresse och intresset för brukandet av jord och skog och lust att gräva i det historiska, har efter drygt 40 år äntligen burit frukt och jag har gjort den sammanfattning av Jordaboken som jag funderat på i drygt 40 år.

Ett stort tack vill jag ge till Gunnar Odell, som gett mig inspiration, kunskap, och varit ovärderlig för mig i detta arbete. Ett postumt tack till Margit Nilsson, som bidragit med värdefulla uppgifter och bilder från sina böcker "Bilder och Anteckningar Bastuträsk By" och "Källa till Hörnån"

Jag har i detta arbete lagt in egna tankar och funderingar grundat på mina egna upplevelser och erfarenheter. Inga vetenskapliga sanningar, men den "sanning" som jag upplevt den.

Min anknytning till fastigheter i Laga Skiftet

Hemman G: Hemman No 2 med 9/128 dels mantal. Den fastighet Bastuträsk 2:17 som jag tidigare ägde var ursprungligen en del av fastigheten som i samband med Laga Skiftet (LS) fick beteckningen *G*.

Ägare i samband med LS var Israel Johansson 1821-1894 "*Isral Jans'n*" (min farfar Jakobs farfar). Israel Johansson kom ursprungligen från Stärkesmark och tjänste som dräng hos familjen Tiger i Ramsele. När mannen dog gifte han sig med änkan Tiger och kom till Bastuträsk 1860 med sin familj.



Hans son Johan Israelsson f 1850-1937 "*Jan Israls'n*", var gift med Erika Eriksdotter f. 1856 från Backfors, död 1902, endast 46 år gammal. Hon födde 7 barn
Bild från 1930-talet

Det berättas om honom att *"Han va liks sä oleckligt snäll, män ohändi . Han kunne int ens tälj sä e skackeltre"**

Enligt Folke Tengrell son till Ludvig.

***Skackelträ:** *En grov träbit som låser skacklarna till kälken, 15-20 cm lång..*

Ingen speciell svår sak att tälja till.



1910 överlät han fastigheten till 3 av sina 7 barn. Vilka alla tre var kända för sin härdighet.

Fr v. Israel f. 1881, Jakob 1885-1971 (Min farfar).

Ludvig f. 1883, och Deras fastigheter fick

benämningarna 2:18, 2:17, 2:16,

Bild från 1964

F. v. Israel, Jakob och Ludvig

Min anknytning till följande fastigheter har även bidragit till att jag grottat ner mig i Jordaboken och den historia den berättar om livsförhållandena, då för 160 år sedan.



Hemman E: Hemman nummer 1 med 3/32 dels mantal.

Olof Johanssons "Ol Jans" 1826-1917 och hans hustru Anna

Johanna f. Eklund** 1828-1918. Med på bild även Olof

Nygren från Nytorp en bror till Klara Nygren "*Karl Olsch Klara*", gift med en av Olofs och Anna Johannas söner, Karl.

Jag bor idag på fastigheten Bastuträsk 1:57, en avstyckning

från Bastuträsk 1:10, i det hus som i samband med LS

flyttades från andra sidan sjön, "*Nölsia*" till den nya nya

platsen på "*Sörsia*".

Anna Johanna lär efter flytten ha sagt. "*Jag tyck inte ve fått e*

nå bätter. På Nölsia hadd vi sex ko, å hästen. Henna kön ve

ba ha fyra ko å hästen" (Margit Nilsson cit. Sören Björnroth)

Den gamla boplatsen på andra sidan sjön, ligger mittemot uppfarten till Tommy Lindbergs och Petra Liljebergs gård.

Man kan fortfarande se rester av den gamla boplatsens grundläggning.

**Anna Johanna och Maria Katarina var systrar. En tredje syster var Britta Margareta 1831-1888. "Brittas Tomta" är namngivet efter henne. Ligger ca 250 SV om Kyrksten.



Hemman J: Hemman nummer 2 med 9/128 dels mantal. Johan Olof Holmgren 1820-1894 och hans hustru Maria Katarina Eklund** 1823-1896 var min farmor Minas farföräldrar. Hennes far och mor var Simon Alfred Holmgren 1855-1937 och Gustava f. Kungsman 1849-1937. Tillsammans fick dom 7 döttrar. .

Kuriosa i detta är att 6 av de 7 systrarna gifte sig i byn, varav 5 på "Sörsia" och 1 på "Nölsia". Så nog har Holmgrens gjort avtryck i byn i alla fall på "Sörsia"

Den äldsta Signe gifte sig i Lycksele.

**Anna Johanna och Maria Katarina var systrar. En tredje syster var Britta Margareta 1831-1888. "Brittas Tomta" är namngivet efter henne. Ligger ca 250 SV om Kyrksten.



Hemman M: Hemman nummer 3 med 17/128 dels mantal. Mårten Mårtensson-Kungsman 1817-1883.

I Laga skifteshandlingarna kallas han för Martin Kungsman. Soldat i byn mellan 1839-1846.

Återkom som bonde till byn 1849. Hans dotter Gustava gifte sig med Simon Alfred Holmgren, son till Johan Olof Holmgren.

På bilden sitter Mårten Mårtensson-Kungsmans son Martin Kungsman dy 1847-1916 med sin hustru Maria Erika Ersdotter f 1853. Stående

deras barn f.v Lovisa, Alma, Johan 1877-1954, Erika. Foto 1907

Husen finns idag på Kjell-Åke och Ingela Johanssons gård Bastuträsk 3:17.

I min barndom tillbringade jag mycket tid hos min kusin Kjell-Åke i Västerbottengårdens stora kök. Vi hälsa också ibland på hos Johan Kungsman i andra huset. Han var snäll och vänlig mot "småpojka". Vi fick bla. vara i hans snickarkammare.

Från 15 hemman 1865 till 50-60 fastigheter 2023

I samband med LS bildades 15 nya hemman.

(Min kommentar: Väljer nu att benämna både Jord/skogshemman och övriga fastigheter, som fastigheter)

Idag 2023 är antalet Jord och Skogsfastigheter 46 st. Dessa har ett registrerat mantal som stammar från de satta mantalen före och i samband med LS. Antalet ägare är 44 st. Till detta kommer fastigheter bildade vid avstyckningar av mark, till året runt hus och fritidshus från olika stamfastigheter. Dessa saknar mantal. Endast fastigheter med mantal är delägare i Bysamfälligheten.

Idag finns totalt mellan 50-60 fastigheter inom Bastuträsk bys markområde.

En anledning till delningarna har varit, att det i samband med LS fanns mark så det räckte mer än väl att försörja de som levde i byn då. Delningarna var ett sätt för arvingarna att fortsatt försörja sig i byn. Till slut blev dock hemmanena (Jordbrukfastigheterna) för små och det blev svårt att klara sig på den mark man ägde. Turligt nog gick det för många familjer att fortsätta leva på de små hemmanen (Jordbruksfastigheterna), tack vare flottningen, sorteringen, skogsbrukets och industrins framväxt.

En annan anledning till delningarna, var att skogsbolag köpte upp delar av skogsmarken. En god affär då, tyckte säkert många bönder, som vid försäljningen inte såg något större värde i skogen. Kontanter var viktigare än skogsmarken. Man hade ändå fortsatt rätt att nyttja skogen som betesmark till sina djur, vilket framgår av § 16:2 som handlar om mulbete i skogen. Avrösningsjorden som den benämndes. Dessutom ansåg man nog att den skog man hade kvar, skulle räcka till ved och byggnadsvirke

MoDo nuvarande Holmen äger idag 11 fastigheter och 18% av marken inom Bastuträsk Skifteslags mark

Försäljningar av delar av fastigheter har även skett pga att fastighetsägaren hamnat i ekonomiska svårigheter.

Tänkbara orsaker till Laga Skiftet.

SAMBRUKANDE, SAMÄGANDE, SPRIDDA SKIFTEN

Det framhålls ofta att det var en nödvändighet för att åstadkomma en effektivisering av jordbruket, och det stämmer nog i de flesta fallen. Jag har läst att det inte alltid blev så lyckat och att bygemenskapen och samarbetet mellan markägarna försämrades.

Personligen tror jag att det kollektiva ägandet och det praktiska brukandet av Skifteslagets jord, och jord man hade tillsammans med andra, (**36 % av Inrösningsjorden**), måste ha satt samarbetsförmågan på stora prov. "Endast" **64%** av Inrösningsjorden var i markägarnas egna händer. **(Se tabell 3 sid 15)**

Åkermarken var huvudsakligen koncentrerad runt boplatserna men Ängsmarken, 84 ha var i huvudsak Ranningar och Myrar spridda över byns hela markområde.

Dessutom var det vanligt att fastigheternas skiften var utspridda på många olika platser inom byns område, vilket måste ha försvårat brukandet och gett upphov till mycket "ställtid"

DE GAMLA BOPLATSERNAS KONCENTRATION

Se markerade områden i kartan på sid 8 och 9

Av de 15 fastigheter som var inblandade i LS behövde 5 flyttas till ny boplat.

Vad var anledningen, anledningarna?

Det var med all säkerhet för trångt mellan boplatserna i vissa områden av byn för att kunna skapa sammanhållna markområden till respektive fastighet.

På kartan här nedan kan man se att bostadshusen för de 15 hemmanen är koncentrerade till 7-8 platser i byn, med olika koncentration av bebyggelse.

Följande markområden saknade bebyggelse.

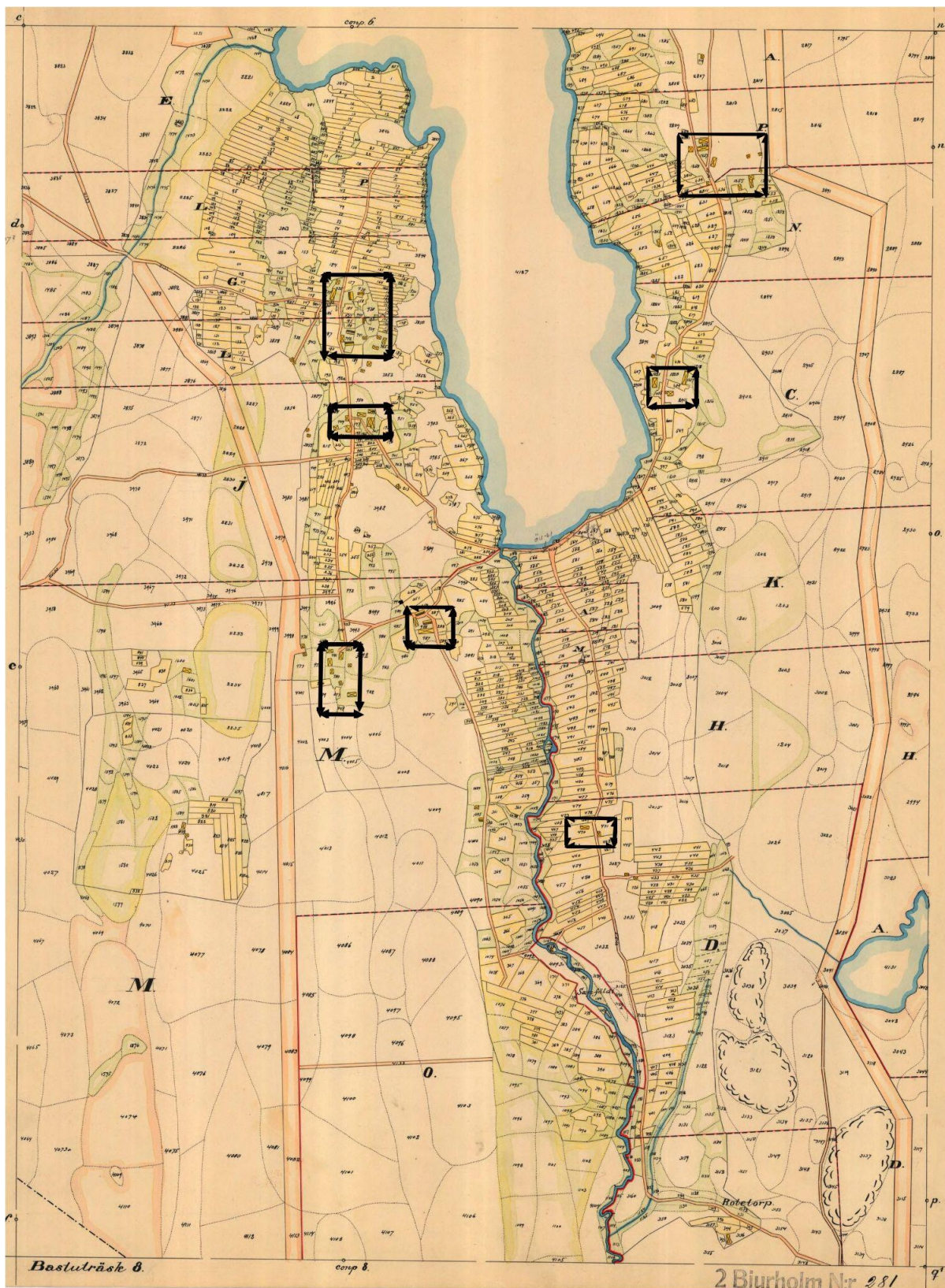
Sörsia: Norr om om hemman G, Nölsia: Norr om hemman A. Utöver Stavarn och Bastuträskbäckens västra sida till i höjd med Rotetorpet.

Det var säkert svårt att genomföra en rättvis fördelning av ny mark i förhållande till tidigare fastighets mantal och bördighet, utan att sprida på boplatserna, vilket för vissa fastighetsägare innebar en flytt av familj, bostadshus, ekonomibyggnader, husdjur och en emotionell påfrestning att behöva lämna sitt gamla invanda hem. Som framgår av kommande redovisning erhöll man dock hjälp från byns övriga delägare i form av Mans och Hästdagsverken liksom Riksdaler.

Allt noga uträknat och redovisat i Jordaboken.



[Här kan du se kartan över norra delen av byn tydligare](#)



[Här kan du se kartan över södra delen av byn tydligare](#)

Några ytterligare personliga perspektiv på Laga Skiftet

SAMARBETET VID LAGA SKIFTET OCH UNDER MIN UPPVÄXT

Jag slås idag av vilken otrolig samarbetsförmåga som måste ha funnits, för att genomföra detta projekt. Det måste också ha funnits en stark drivkraft och önskan att detta skulle leda till en bättre situation för de brukande familjerna. Jag hyser beundran för att man kunde genomföra denna “mastodont manöver” i både praktiskt och byråkratiskt arbete, utan tillgång till, telefon, miniräknare, datorer och skrivare, och bil förstås, för att nämna några idag naturliga hjälpmedel.

Jag fylls av beundran för den kunskap och erfarenhet, som måste ha funnits om byns marker och deras värde och potential för olika sorters användning. Tex visar detta sig i att man lyckades urskilja, måttsätta, och bördighesgradera 4132 olika markområden.

Någon knäck för samarbetsförmågan i byn kan jag dock inte se att LS inneburit.

Efter LS och troligtvis före drev man ett antal kvarnar i olika ägarkonstellationer. Margit Nilsson nämner att det fanns tre kvarnar i byn längs bäcken. I övrigt fanns i samfällt bruk en bysåg, ett elkraftverk, gemensamt skogsbete, dammbyggnationer, gemenskap i skogsavverkningar, flottning, vägbyggnad, och grusning och plogning av vägar, “bönhuse” diverse föreningar och inte att förglömma, samarbetet i jakten.



I min barndom på 50-60-talet fanns gemenskapen kring “*Veakapen*” och “*Storveaklyven o Lillveaklyven*” och de tre gemenskaperna kring “*Lillträskvärke*” och “*Storträskvärke*”, och “*Stubbrytarn*”, och så “*Bulten*” (Ringvälten) förstås, så sent som in på 2000-talet

Vedkapning 1946. Från vänster Fred Odell, Alfons Löfgren, Torsten Odell. I bakgrunden Robert Lundbergs ladugård och Engmans uthus. “Lillveaklyven” syns bakom Alfons.

Jag kommer ihåg min pappa Gösta nån gång på 1980-talet när jag sa att jag ville elda upp “*Stubbrytarn*” som låg där och ruttnade, som då sa “*Du jett hör ve de anner delägara först*”. Då var det bara Kjell Olsson kvar av delägarna.



Bild: Gunnar Odell

Dessa samarbetsdagar med tröskverk, vedkap och grusning av byavägen var höjdpunkter i min barndom. De var nästan bättre än Söndagsskolefesten och Missionsauktion. Jag och min kusin Kjell-Åke Johansson var på en "veakapar/klyvardag" och hade hört att kåda, men bara en viss sorts kåda, var som "tu-gummi" (tuggummi). Vi prova och prova, och eftersom de enda träslag som hade kåda

var tall och gran, var vi till slut tvungna att ge upp jakten på det "tu-gummi" som var gratis. Våra munnar var sönderfrätta av en brännande kådsmak.

KONFLIKTER

Det som slår mig också, är att det inte på någon plats i Jordaboken, andas någon osämja mellan delägarna. Måste ha funnits många källor till det kan jag tycka. Markvärdering, gränsdragning, ersättningar i pengar och dagsverken med eller utan häst.

"Ingen ville ju bli narre" lurad. Jordaboken är dock en formell handling och med tydliga ramar och regler för tillvägagångssättet och en tydlig målsättning att var och en skall få sin rättmätiga del.

I ett avsnitt finns beskrivet vad som skulle ske om någon av delägarna inte ställde upp och gjorde den uppgift den var ålagd att göra i samband med upprättande av ny boplats för tex Olof Johansson *E*. Då hade Olof rätt att få hjälp av de andra delägarna för att få arbetet utfört. "När en felar drabbades alla". (Kompanibestrafning kalla vi det när jag gjorde lumpen) Jag tror att insikten om att alla satt i samma båt kan ha bidragit till att hålla konflikterna i schack.

Jag tror också att konfliktnivån kan ha varit låg pga att man var van att lyda.

Det fanns en större tilltro, lydnad och underdånighet gentemot auktoriteter som, kyrkans företrädare Prästen, eller statens företrädare i detta fall Kommisionslantmätaren och Kungl. Maj:ts Befallningshavande.

Språket i Jordaboken är högtidligt och komplicerat, med långa meningar och betoning av att skriva ner allas titlar. Bara det talar sitt tydliga maktspråk.

BASTUTRÄSKS ÅKERMARK IDAG

Idag används ingen åkermark för produktion av foder till avsalu eller djuruppfödning. En mindre del av åkerarealen håller på att växa igen. Den största delen slås dock varje år vilket håller igenväxningen av sly och skog på åkern, stången. Dessutom bidrar detta till att hålla landskapet öppet och åkermarken i vila inför kommande odlingsbehov. Idag är åkermarken lågt värderad och skogsmarken högt värderad. Vid Laga Skiftet var det precis tvärtom.

I början 1990-talet fanns det 5 aktiva jordbruk i Bastuträsk. 4 mjölkbesättningar (Helge och Gunborg Johansson, Sven Olofsson, Hans och Sylvia Björklund och Kenneth Vännman) och 1 fårbesättning (Mats och Lotta Pleje). Då var det konkurrens om marken, och det är bara 30 år sedan.

Jag tror att den nu vilande åkermarken och även den som återbeskogas (växer igen), kommer att behövas igen i framtiden. Jordens befolkning växer och behovet av mark att odla sin föda på kommer att öka.

Idag litar vi på att import och köp av livsmedel från bördigare områden än vårt, skall hålla oss vid liv. Jag tror inte att detta tillstånd kommer att vara för evigt.

Vår Jord, Skog och Vatten kommer återigen att behövas för att ge oss föda, och stödja våra liv. Kanske är det då dags igen för ett LAGA SKIFTE 2.0

Marktyper som beskrivs

Två huvudkategorier av mark beskrivs i Jordaboken

Inrösningsjord och Avrösningsjord

Inrösningsjorden: Omfattar åker, äng och odlingsmark

- **Åker:** Motsvarade Den bördigaste marken där man kunde odla korn, havre, råg* potatis och vallväxter (läs hö).
Åkermarken låg nära brukarnas gårdar.
**Till band för att knyta ihop spannmålskärvar, troligtvis även till skörd av rågkärnor*
- **Äng:** Mindre bördig mark som enbart användes för skörd av stråfoder/hö. Slåtterängar på fastmark, på myrar och på ranningar (Sanka områden längs och invid vattendrag) En del av dessa översvämmades på våarna och fick därigenom gödsling via det slam som spreds via vattnet. Starrvall är ett begrepp som ofta dyker upp. Starrgräsen är svåra att slå med lie. Sträva och ibland bemängda med fina jordpartiklar. Lien biter inte så bra och tappar lättare sin skärpa jmf med när man slår vanliga vallväxter.

Myr och ranningsslåttern kunde ligga flera km från brukarnas gårdar. Tex på min gamla fastighet G, skördades foder på *Ytterranningen* längs Bastuträskbäcken, fram till i början av 1930-talet. *Ytterranningen* ligger ca 5 km söder om byn. Intressant att notera är att begreppet ÄNG här mest motsvarade myr och ranningsslåtter, och inte så mycket blomsterbevuxna fastmarksängar, som i sydligare delar av vårt land En annan typ av skördad mark när jag växte upp var "*Skrabbslåttern*" Det var mark som ej gick att slå annat än med lie. Tex diken, stenig mark, stränder, runt hus, och tomtmark. När man tittar på kort från 20-60-tal slås man av hur öppna och fria från träd och sly stränderna var, tack vare slåtter och betande djur.

Följande samtal kunde utspela sig under slåttertider

"Ha je slöje klart? Ja ve ä klar. Hä ä ba skrabbslåtter'n kvar" eller så denna variant.
"Ha je jort bort? (dvs slåtterna) Ja nästan, ve ha ba 50 le, söm ä olada" dvs antal enkelhässjor med hö som inte är inkörda under tak.

- **Odlingsmark:** Odlingsbar mark på ler eller sandbotten möjlig att uppodla. Även myrar och ranningar ingick. De hade dock en lägre gradering av bördighet än Åkern och Ängen

"Ängen är Åkerns moder"

Det finns ett talesätt som lyder så här: "*Ängen är Åkerns moder*", vilket betyder att det djurfoder man skördade på Ängen/Myren /Ranningen, via djuren, blev till **livsmedel** och inte minst viktigt i detta sammanhang till **gödsel** som sedan spreds på åkern och gjorde åkern näringsrik och bidrog till att den blev bördig. På åkern kunde man därför odla livsmedel för direkt konsumtion, utan att gå vägen via djuren. I det långa loppet innebar det att ängens bördighet försämrades, vilket gynnar de örter(blommor) som trivs bäst på näringsfattiga marker, där gräsen/starren inte växer så bra.

Här kan vi säga "*Ranningarna och Myrarna är Åkerns moder*"

I en tid där gödsel inte gick att köpa var dessa "fastmarksängar/ranningar och myrar" av stor betydelse och högt värderade just pga att man "**hämtade sin gödsel**" där.

Produktionen av livsmedel var till stor del beroende av vad ängar på fastmark, ranningar och myrar kunde ge.

Arealfördelningen av Inrösningsjorden var: Åker 20%, Äng med ranningar och myrslåtter 72%, Odlingsmark 8% (**Se tabell 3 sid 15**)

(Myr och ranningsslåtter är mera ett nordsvenskt brukningssätt. I södra Sverige finns betydligt mer ängsmark på fast mark än hos oss i norr)

Under 1960-talet blev det allt vanligare att man började skörda höet tidigare än man gjort tidigare.

Anledningen var att näringsinnehållet är högre i det tidigt skördade höet jämfört med det sent skördade. Djuren producerade mer, men däremot blev skörden lägre vilket man så småningom kompenserade med mera tillförsel av gödsel (Köpt sådan sk. "*konstgöninga*" som vi sa när jag växte upp) och 2 skördar av vallfoder i stället för som tidigare 1 skörd av vallfoder.

Det som gällde för brukarna av jorden tidigare under historien har i många fall varit att skörda så stor mängd foder som möjligt för att kunna hålla sina djur vid liv fram till betessläppningen på våren.

Visserligen var näringsinnehållet lågt och djuren gav inte så mycket produktion i form av kött och mjölk och fibrer (Läs ull och skinn), MEN DOM ÖVERLEVDE

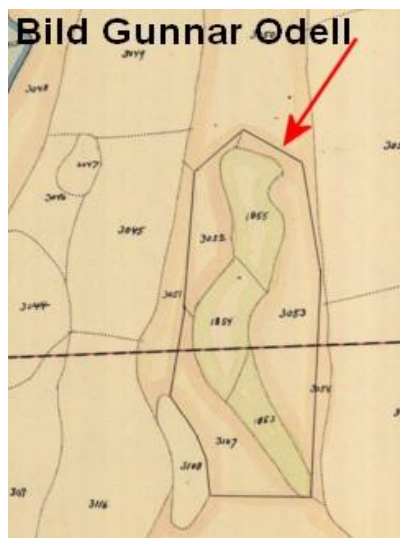
Den gamla regeln för när man skulle skörda vallfodret, var att man skulle vänta till gräset var utvuxet, och inte börja med slåttarna/"*slåttanna*" förrän i sista delen av juli.

En som tillämpade detta här i byn var Carl Löfgren (Bror till Stig Löfgrens farfar, Alfons Löfgren)

Avrösningsjorden: Omfattar mark som ej går att skörda foder på annat än genom betande djur. I praktiken **skogsmarken**, även där med mer/mindre, bättre/sämre växtlighet och skog av skiftande "kvalitet"

För att undvika att djur kom in på åker, äng och odlingsmark satte man upp stängsel (Gärdsgårdar) kring dem. I vilken mån detta även gjordes på myrslåtterängar och ranningar är

osäkert. Men i §11:3 framgår att Johan Olof Holmgren gavs rätt att sätta upp lador och stängsel vid sin "Utgrefningslägenhet" vid Långtjern, dvs myrslätter



Min slutsats är att stängsling troligen gjordes där det fanns behov av att skydda grödan från betande tamboskap. Kor, får, getter och hästar.

Här ett exempel på en inhägnad myrslätteräng SO Kvarntjärn

Beskrivs så här i Jordaboken

De gröna områdena 1853-1855:

Äng, Kallkällhalsen, Starrvall

De bruna områdena 3051-3054: *Qvarntjernmyran med bete*

Mått i Jordaboken

De mått som användes var längdmåttet *Refar och Stänger*. (Revar och stänger) och ytmåttet *Qvadrat Refar och Qvadrat Stänger*. Beskrivet finns också samma ytor angivna i de gamla måtten *Kappland och Tunmland*

1 kvadrat Stång = 8,82 m²

1 kvadrat Ref = 100 Stänger = 882 m²

1 ha = 11,3 kvadrat Refar = 10 000 m²

Äldre mått enligt Jordaboken

1 Kappland = 154 m²

1 Tunmland = 32 Kappland = 4937 m² ca 0,5 ha

Vid klyvning av Olof Johanssons fastighet *E*, 1897 hade man börjat ange ytan i m² och hektar (ha)

Så här är de flesta tabellerna i Jordaboken redovisade. De redovisar ytmåttet (*Qvadrat måttet*)
Se tabell på nästa sida.

ottens Län, upprättad år 1863.

Inrösningsjord					Afrösningsjord					Innehåll enligt det gamla ytmåttet	
Areal		Uppskatt.			Areal		Uppskatt.				
Qvadr.		Qvadrat			Qvadr.		Qvadrat			tet	
Refar	Stänger	Refar	Stänger	Fot	Refar	Stänger	Refar	Stänger	Fot	Tunnland	Kappland

Arealfördelning olika slags mark före Laga Skifte Tabell 3

Inrösningsjord		306 ha	Gemensamt brukande mellan olika fastigheter och i Skifteslaget	
Varav	Åker	62 ha 20%	7%	4 ha
	Äng (Äng på fastmark, ranningar, myrar)	220 ha 72% ***	38 %	83,5 ha
	Odlingsmark	24 ha 8%	98 %	23,5 ha
			Totalt gemensamt brukad Inrösningsjord 36 %, 111 ha	
Avrösningsjord		2513 ha		
Varav	Impediment**	88 ha		
Totalareal		2819	Skiljer från det som står i §5 i protokollsdelen. 2834 ha	

*** Att notera är den stora andelen äng/ranningar och myrar, 72% av all inrösningsjord

**Här en lista på vad som räknades som Impediment. Alltså mark som ej går att odla på.

Bastuträsket 689 kvadratrefar o 40 kvadratstänger = **61 ha**, **Bäckar**=8 ha, **Wägar** = 5 ha,

Tjärnar: Nyfunnesmyrtjern, Tjernmyrtjern, Lomtjern, Djupmyrtjern, Långtjern, Tjern, Komyrtjern, Abortjern, Qwarntjern, Rödningstjern=**14 ha**

I Jordaboken ingående delar

- | | |
|--|----------|
| 1. Protokolldelen §1-§25 | 26 sidor |
| Här får vi under 3 år följa de olika stegen i arbetet som ledde fram till Laga Skiftet | |

Sedan följer kopierade sidor från Jordaboken. 1 exempel för varje delavsnitt

- | | |
|--|-----------|
| 2. Ägobeskrivning och Taxeringslängd före LS, 4132 markområden, med en yta av 2820 ha. Inrösningsjord 306 ha. Avrösningsjord 2513 ha | 150 sidor |
| 3. Hävdeförteckning av varje markägares innehav av Inrösningsjord före LS | 66 sidor |
| 4. Hävdeförteckning av samägd Inrösningsjord före LS.
Olika ägarkonstellationer. | 15 sidor |
| 5. Hävdeförteckning av Skifteslagets gemensamma Inrösningsjord före LS | 12 sidor |
| 6. Sammandrag över innehav av Inrösningsjord före Laga skiftet | 2 sidor |
| 7. Delningsbeskrivning. Varje delägars nya skiften efter Laga Skifte | 194 sidor |
| 8. Sammandrag av allt markinnehav efter Laga skiftet | 2 sidor |
| 9. Lividförteckning. Varje delägars fordran och skulder | 26 sidor |

Summa: 493 sidor

Del 1. Protokoll vid förda möten 1862-1865, §1- §25, 26 sidor

Första mötet

Den 26/5 1862 hölls det första mötet hemma hos bonden Pehr Pehrsson klockan 9, tillsammans med Kommisionslantmätaren EA Löfroth och samtliga 15 delägare.

Kungörelse för mötet hade skett i Bjurholms kyrka den 4 maj.

(Man kan notera följande i närvarolistan) *“C.O. Löfgrens enka genom J.O. Holmgren såsom förmyndare”* (Hon kom senare att företrädas av andra personer även dom titulerade förmyndare)

§ 1

Närvarande vid mötet var också Godemännen J.P. Lindström från Lillarmsjö och Z. Jonsson i Hvitvattnet

§ 2

Närvarande var också Kronoombudet J.J. Granberg, för att bevaka Kunglig Maj:ts och Kronans rätt och bästa, gällande Kronohemmanet Nr 3 15/128 dels Mantal.

§ 3:1

Ansökan om Laga skiftes förrättning

Ansökan om Laga skifte lämnades in till Konungens Befallningshavare i Westerbottens län den 19/2 1862, av Martin Kungsman och Johan Olof Holmgren.

§ 3:2

Kungörelse från Konungens Befallningshavare i Bjurholms kyrka 4 maj

Kallelse till mötet och uppläsning av Bötespåföljd vid överträdelse av nedan beskrivna handlingar.

*“Kunglig Maj:ts Befallningshavande har utsatt ett vite af femtio Riksdaler Riksmünt, hvar till den skiftesdeltagare gör sig förfallen , som efter verkställd gradering på de egor, som skola skiftas; **flåhackar och skumplöjer och därefter bränner jord eller bortför matjord eller nyttjar skog till afsalu, eller svedjande och torfmosse, annorlunda än till husbehof. Innan skiftet blivit afslutat och tillträde af lotterna skett”***

§ 4

Fråga om jäv

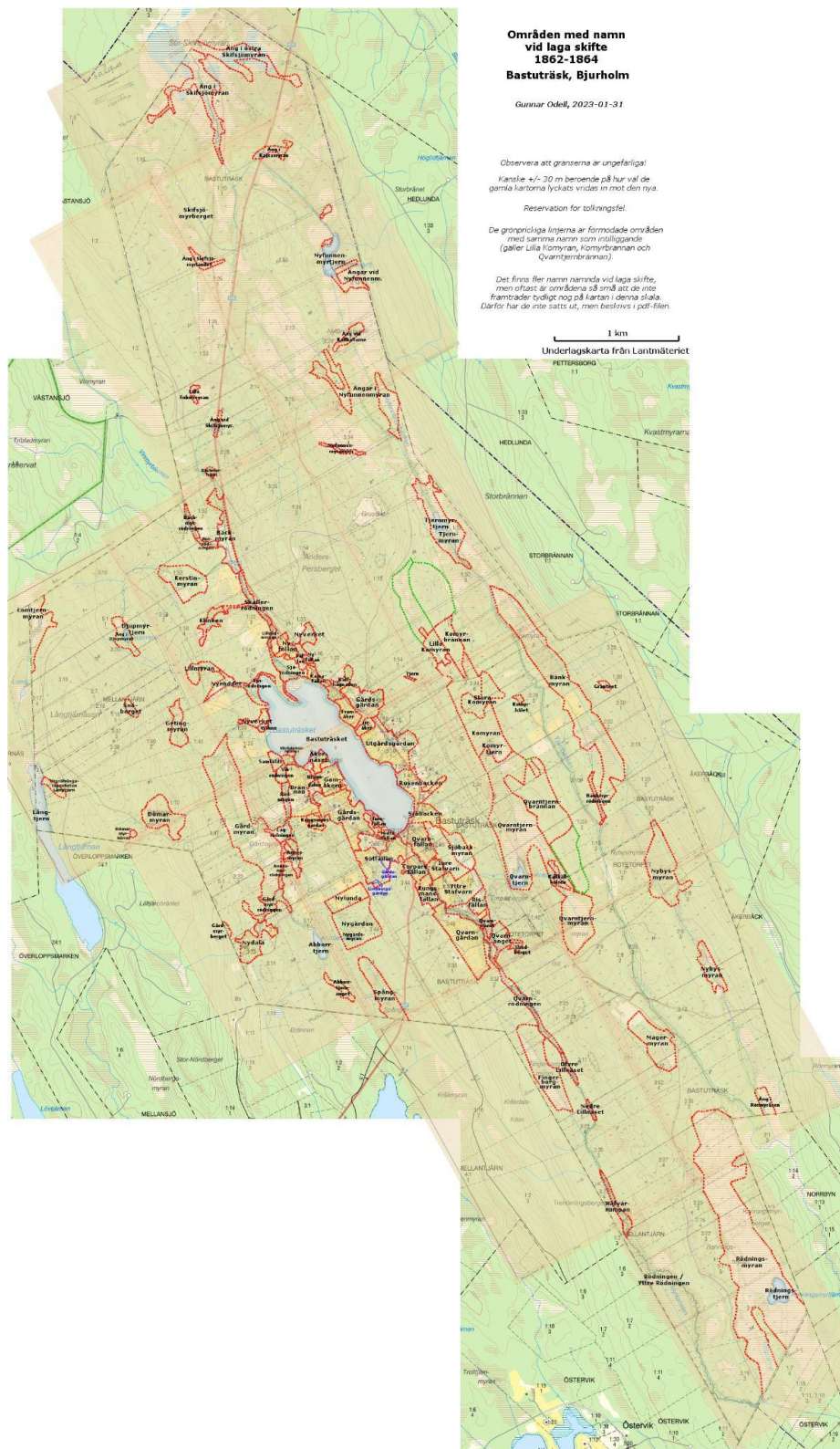
Något jäv fanns ej vare sig mot Lantmätaren och de två Godemännen

§ 5

Storlek på byns markområde

Hemmansägarna lämnade fram ett Avvittrings Utslag från den 1 december 1860 av vilket framgick att byns område hade en storlek av 32153 kvadrat revar och 75 kvadrat stänger (ca 2834 ha) På nästa sida, en karta med de olika områdenas namn vid Laga skifte

[Här kan du se kartan digitalt](#)



§ 6

Start av markinventering

Så snart som nödvändiga stänger och måttstickor tillverkats skulle inventeringen “egoaffattningen” av byns mark göras. Delägarna skulle bistå med nödvändiga dagsverken Bastuträsk 26/5 1862

§ 7

Möte 2/9 1862 Avslutning av markinventeringen, “egoaffattningen”

Inventeringen, “egoaffattningen” av byns mark var nu avslutad och man kunde fortsätta med att verkställa graderingen av skifteslagets åker och skogsmark
Totalt inventerades och ytbestämdes 4132 markområden/skiften med en areal av ca 2800 ha.

§ 8

Bördighetsgradering av byns åker, äng, odlings och skogsmark på 4132 markområden/skiften

*“Sedan deltagarna av skiftesmannen blivit underrättade om grunderna för ägograderingens verkställande och de på framställd fråga, uppgivit att **skifteslagets såväl till läge som jordmån bästa och bördigaste jord var belägen på så kallade Gamåkern,*** begav sig Lantmätaren och Godemännen åtföljda av ovan namngivna jordägare, till nämnda plats, varvid jordmån, efter undersökning, fanns bestå av **lerjord på lerbotten.***

*Då efter ytterligare verkställda undersökningar **någon bättre jordmån ej anträffades, blev så kallade Gamåkern,*** vilken såsom liggande söder om en vik av Bastuträsket, enligt förrättningsmännens åsikt, även **ett mot frost särdeles väl skyddat läge, samt alla andra i godhet därmed jämförliga ägor åsattes 1:a graden.***

*Varefter **mindre bördig jord uppskattas till 1 1/32, 1 1/16, 1 1/8, 1 1/4, 1 1/2, 2 osv”***

***Gammåkern** ägs idag till största delen av Hasse och Agneta Nyberg Bastuträsk 3:22 och mindre del av Mats Pleje Bastuträsk 1:57

Graderingen av åkermarken pågick fram till den 5/9, varefter graderingen av skogsmarken pågick fram till den 14/9.

Graderingen av ängsmarken sköts fram till nästa sommar

§ 9

Rågångsreglering gentemot angränsande byar 6/7 1863

Kallelse till detta sammanträde hade kungjorts i Bjurholms kyrka den 21/6

Rågångsreglering skulle ske dels mot byarna Mellantjern, Östervik, Norrby, Lillberget, Åkerbäck, Westansjö och Åkernäs, samt mot två Kronoöverloppsmarker.

Några rågrannar från dessa byar och lägenheter infann sig ej på mötet trots att dom via kungörelsen i kyrkan blivit *“inlysta”*

“Herr Kronolänsmannen Sundelin som erhållit förordnande att bevaka Kongl. Maj:ts och Kronans rätt för angränsande Kronolägenheter, till förrättningsmannen anmält, det han af andra tjenstegöromål vore förhindrad att sammanträdet bevista”

§ 10

Fortsättning på rågångsregleringen

Delägarna lämnade fram en nyligen gjord Afvittringskarta för Bastuträsk by, från Länets Provins Lantmäteri, där byns gränser mot öster, väster, norr och söder mot angränsande byar tydligt framgick, liksom mot Kronoöverloppsmarken.

Delägarna ansåg att rålinjerna blivit ordentligt upphuggna och röslagda i samband med Afvittringsutstakningen som nyss blivit gjord. Någon upprensning behövdes därför ej. Förrättningsmännen lämnade till detta sitt bifall.

I samband med *“egoaffattningen av skifteslagets mark”*, visade det sig att

“linjerna å marken äro fullständigt synliga, och någon tvetydighet om deras rätta sträckning ej på något ställe är att förefinna”

§ 11

“Förening” Överenskommelse mellan delägarna

“Delegarne ingingo härefter i Skiftesmannens och Godemännens närvaro följande

Förening

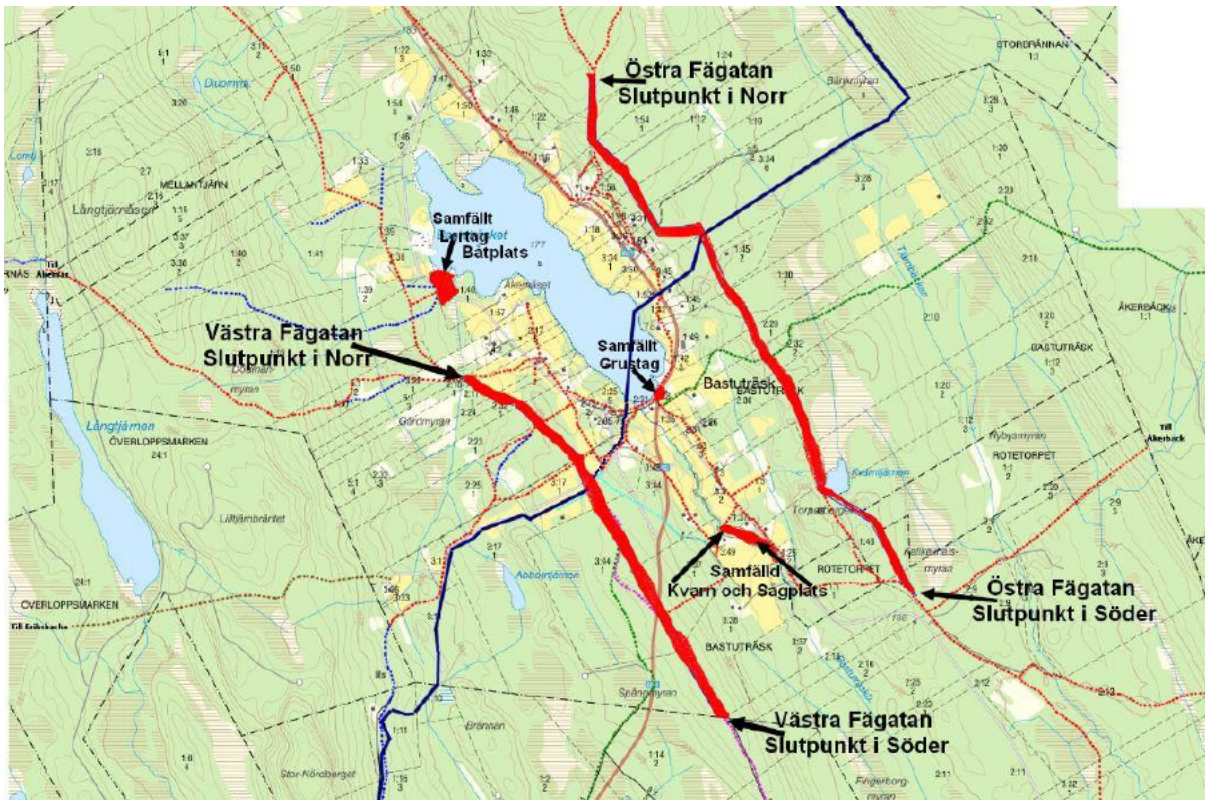
*Emellan undertecknade delegare uti Bastuträsk by och Bjurholms socken är i afseende å den för handen varande laga skiftesförrättningen, **förening uti nedannämnde ämnen träffad, nemnligen”***

1. Om ägobyte med angränsande byar

“Något sådant anse vi ej kunna med någon fördel eller bekvämlighet för oss verkställas”

2. Delningsgrunden

Varje delägares skattetal skall ligga till grund för fördelningen av skifteslagets ägor. Både vad gäller Inrösningsjord och Avrösningsjord



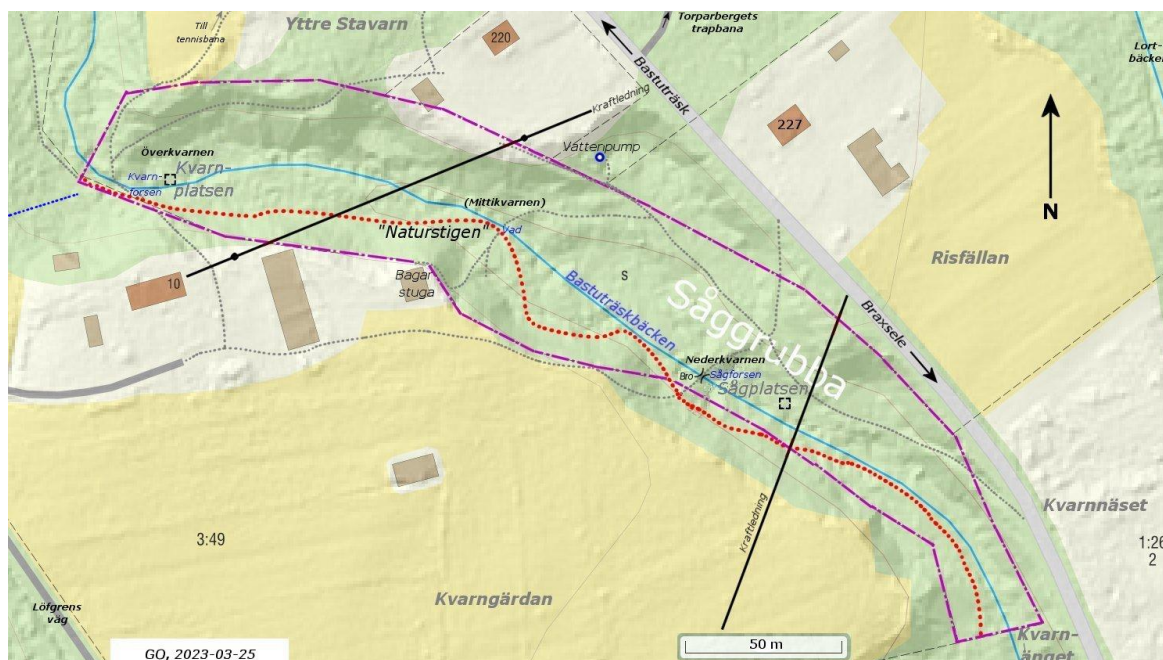
3. Listning av samfälld mark för gemensamma behov.

Sågplats

50 alnar (30 m) på vardera sidan av Bastuträsk's ån.
 Från Storqvarnen ner till Israel Simonssons gård.
 Qvarnplatsen tas in i samma område

Här beskriver vi, Mats Pleje och Gunnar Odell, vad som fanns i det samfällda området där kvarnar, kraftverk och såg var placerade. Området har kallats Såggrubba åtminstone från 1940-talet.

Det vi framför här, är inte en hundra procentig sanning! Det finns även andra tankar kring t.ex. var kvarnarna låg, vilket återges i Margit Nilssons böcker (se längre ned) och Ann-Sofi Olssons fältanteckningar från 1959.



[Kartan över Säggrubba. kan du hämta här.](#)

Det har hittills inte kommit fram så många detaljer om tidigare verksamheter i Säggrubba.

Det vi vet är att gränserna för samfälligheten som tillkom vid laga skifte på 1860-talet är de samma som idag.

Inom samfälligheten har det funnits dammanläggningar, kvarnar, sågar, flottningsrännor och ett elkraftverk.

I Säggrubbans nordvästra del, som vi idag kallar **Kvarnplatsen**, har det med säkerhet funnits en dammanläggning med kvarnränna, kvarn, ränssluss, flottningsränna och elkraftverk. Kvarnen där (som fanns först) har haft lite olika namn:

Storkvarnen, Överkvarnen och Bastuträsks husbehovskvarn.

Kvarnen revs när elkraftverket kom dit ca 1919. Kraftverket var i bruk till ca 1934.

Maskinist var Robert Lundberg f. 1886, d. 1973. Robert var bonde på den angränsande fastigheten, och hade nära till "jobbet".

[Här kan du höra Robert Lundberg](#) berätta om kvarnarna i en intervju av Gösta Pleje 1971.

[Här kan du läsa samma intervju](#), på dialekt eller rikssvenska.

Bild på såghuset och flottningsränna tidigt 1950-tal.



Strax nedströms den centrala delen av Säggrubba, det vi idag kallar **Sågplatsen**, har det tidigt (åtminstone från sent 1700-tal, enligt Margit Nilsson) funnits en dammanläggning med kvarn och en ramsåg.

Enligt Robert Lundberg hade den första ramsågen, ett blad och senare blev den försedd med sex blad plus två kantblad.

Margit Nilsson nämner i sin bok Bilder och Anteckningar, 1973 på s. 55 att det funnits två ramsågar före cirkelsågen. Senare tillkom en flottningsränna.

Kvarnen på Sågplatsen har troligen kallats **Lillkvarnen och Nederkvarnen**.

1915 uppfördes på Sågplatsen en cirkelsåg (bilden ovan) som var i bruk till i slutet av 1940-talet. Den sågen ägdes inte av Bysamfälligheten utan av en grupp delägare.

I Margit Nilssons bok Källa till Hörnån 1993 på sid 37-38 beskrivs de restaureringsarbeten och nybyggnationer som 1906 gjordes i flottningsleden från Vinmyrbäcken norr om Bastuträsk, genom Såggrubba och ner till Smånäsdammet. Intressant att ta del av.

Sedan har det under en tidsperiod funnits en **Mittikvarnen**, även den troligen belägen i Såggrubba.

En kvalificerad gissning är att den stod vid en tidigare dammanläggning mellan byns nuvarande dricksvattenpump och bagarstugan på Bastuträsk 10. Rester av fördämning, kärrväg och stig som leder dit kan skönjas än idag.

Enligt Margit Nilssons Bilder och Anteckningar på s. 52, hade kvarnarna lite olika ljud då de var igång:

Storkvarnen sa: Goddag o i morron, goddag och i morron.

Mittikvarnen sa: Ve vara no varne, ve vara no varne.

Lillkvarnen sa: Bark o i mjöl, bark o i mjöl.

Lertag och Båtplats

Tas undan på en gemensam plats på norra sidan av Wikrödningsviken på Bastuträskets västra sida

Sandtag

Vid Sjöbacken vid södra ändan av Bastuträsket

Sand och grus till vägläggning och dylikt får tas på skogsskiftena där så finns.

Fägata

Tas av till en bredd av 50 alnar (30 m)

På östra sidan 400 alnar (240 m) norr om Pehr Pehrssons gårdstomt vidare söderut efter Qvarntjernsvägen fram till Hartselevägen.

På västra sidan söderut efter den sk. Brånävägen fram till rågångslinjen mot Östervik, och norrut fram till tået mellan fägatan och Lagrödnings

Utgräfningslägenheten vid Långtjärn

(En Utgräfningslägenhet var ett sätt att få mer mark till odling av foder till djur och mat till människor. Skedde ofta i form av att sjöar sänktes och myrar dikades ut och därmed ökad odlingsmark. I detta fall handlade det om myr/ranningsslätter.)

På byns västra område mot Åkernäs avstår vi för byns gemensamma räkning den Utgräfningslägenhet som Hemmansegaren Holmgren har full rätt att utnyttja. Han har där rätt att på marken som går mot sjön sätta upp hölador och stängsel omkring Utgräfningslägenheten utan att någon av oss, som har sina skogsskiften där kan förneka honom detta. (Se § 24 sid 32)

4. Odlingskostnaden per Kappland (154 m²)

(Värdet av mark med olika kvaliteter, som lämnas av sin ägare till ny ägare)

Liksom

Värdet av Mandagsverke

Värdet av Ökedagsverke (Mandagsverke med häst)

Åker i bästa hävd: Skall värderas till 6 Riksdaler och 50 öre

Där 4 Riksdaler utgör ersättning för tidigare gödsling och 2 Riksdaler och 50 öre för brytningskostnad.

Nyåker i bästa hävd: 4 Riksdaler och 32 öre

Gamla utväxta Lindor: 1 riksdaler och neråt

(Lindan var en gräsvall som emellanåt odlades upp och vanligen odlades potatis eller korn/havre. Lindbruket ersattes i södra Sverige under 1700-talet av cirkulationsbruk av åkermarken, men levde kvar längre i norra Sverige)

Det blev Skiftesmannens och Godemännens uppgift att göra denna värdering

Äng graderad till 1-1½ graden: 2 riksdaler och 50 öre

Äng graderad till 1½-2½ graden: 2 riksdaler

Äng graderad till 2½-4 graden: 1 Riksdaler och 50 öre

Äng graderad till 4- 6 graden: 75 öre

Äng graderad till under 6 graden: Ingen ersättning

Mandagsverke: 1 Riksdaler och 25 öre

Ökedagsverke: 2 Riksdaler och 50 öre

5. Betalning av Odlingsersättningsbeloppen

Betalningen sker vid tre tidpunkter.

1:a betalning: 6 månader från den dag som tillträdet till de nya skiftena satts.

2:a och 3:e betalning: Med 6 månaders mellanrum. Sista betalningen sker 1½ år från tillträdesdatumet.

Ränta på betalningsbeloppen skall tas inte ut.

Om betalningen överskrider förfallodagarna blir räntan 6%

6. Tidpunkt för utflyttning

Utflyttning från skall ske senast inom 2½ år från den tillträdesdag som bestämts

7. Bidrag till utflyttningskostnaden. Tidpunkt och sätt

Detta bidrag betalas av skifteslagets delägare efter varje delägars skattetal på följande sätt:

Dagsverken och körslor: In natura

Förstört byggnadsmaterial i samband med nedtagning av husen ersätts kontant efter värdering av Skiftesmannen och Godemännen. Detta betalas samma dag som tillträdet till de nya skiftena sker

Övrig hjälp: Den utflyttade har även efter tillträdesdagen rätt att begära dagsverken och körslor från kvarboende delägare, med undantag för våren, *slotter och skördetiderna*.

Kvarboende delägare skall *i detta afseende ovillkorligen hörsamma erhållne kallelser*. I annat fall får den utflyttade leja erforderlig arbetshjälp på de kvarboendes bekostnad. Skulle det uppkomma särskilda besvär och kostnader skall dessa också ersättas av de kvarboende.

8. Tillträde till de nya skiftena, Underskrift 6/7 1863

Tillträdesdag blir den 15/9 1864

Sålunda hafva vi i Skiftesmannens och Godemännens närvaro öfverenskommit, som försäkras af Bastuträsk den 6 Juli 1863

J.O. Holmgren, Jon Jonsson dy., Olof Johansson, G Norberg, Pehr Pehrsson, Israel Johansson, Johan Hansson, Emanuel Nilsson, Martin Kungsmän, Pehr Andersson, Carl Olof Löfgrens Enka genom Pehr Hansson, Jon Jonsson dä., Israel Lindberg. Å Kungl. Maj:ts och Kronans vägnar P.A. Sundelin

§ 12

Mötets avslutande och underskrift

*Då något vidare vid detta sammanträde ej var att till protokollet anföras förklarades sammanträdet för slutadt och vederbörande åtskiljdes År och dag som ofvan. Å tjenstens vägnar: E.A.Löfroth.
Uppläst och justerat intyga undertecknade Godemän: J.P.Lindström och Zachris Jonason /bom/.*

(Kopia från den digitala versionen av Laga Skiftesförrättningen i Bastuträsk)

§ 13

Möte om ny plats för Rotetorpet 7/7 1863

Som Rotetorpet å dess nuvarande plats inom byns åker hindrar formlig och ordentlig skiftesläggning och Landtmätaren föreslagit utseende af någon annan tjenlig plats inom byaområdet dit det kunde få flyttas, hade denna frågas behandling enligt den 21 sistlidne Juni från Predikstolen i Sockne Kyrkan publicerad Kungörelse, blifvit utsatt att idag företagas.

§ 14

Formalia vid mötet om Rotetorpet

Samtliga byamän inställde sig på mötet med undantag av Pehr Andersson, liksom Godemännen Lindström och J.Jonsson och Korporalen vid 2:a Norrlands, 2:a Båtsmans Compagni, Nr 163 Brömster, som Compagni ombud, för att bevaka Båtsmannen 118 Kungsmans rätt.

(118 Kungsman var inte känd av kompanichefen A.W. Canelon i Domsjö. Denne Canelon trodde att det kunde vara någon av soldaterna 168 Flink eller 169 Rundman.)

§ 15

Förslag till ny plats för Rotetorpet

Byamännen uppmanades av förrättningsmannen att föreslå en plats där Rotetorpet kunde läggas. Samtliga skifteslagets delägare föreslog att den mest tjänliga marken var en plats på **södra sidan av byn efter Hartzelevägen, kallad Qvarnnäset.**

Samtliga mötesdeltagare, Förrättningsmännen, Kompaniombudet, Samtliga Bastuträsk byamän och Soldaten 118 Kungsman begav sig till den angivna platsen.

Vid besiktningen av den odlade delen fann man att jorden bestod av Sandmylla på dels ler och dels sandbotten.

Ett fördelaktigt mot vestern lutande och enligt förrättningsmännens insigt, emot frost serdeles väl skyddat läge

Alla var överens om att avsätta detta område till den storlek som redovisas på lagaskifteskartan.

Byamännen lovade Olof Kungsman att upparbeta så mycket jord som hans knektkontrakt utvisade. Dessutom fick han rätt att odla upp den myr som på skifteskartan har numren 3142 och 3143 och som består av god myrjord på sandbotten. Detta under hans och hans hustrus livstid och utan avgift.

Detta gällde också i det fallet att soldatrotan skulle flyttas över på någon annan.

§ 16

Gradering av byns ängar 16/7 1863

Gradering av byns ängar har pågått mellan den 7:e till den 11:e Juli.

Därefter påbörjades hävdevärderingen af skifteslagets all odlad jord vilket avslutades den 16:e Juli. Därefter ingicks en överenskommelse mellan delägarna, en sk. **Förening**

Förening

1. Avgränsning av Inrösningsjord och avrösningsjord

Till Inrösningsjorden skall all tidigare åker och ängsmark räknas, liksom all annan mark som efter inventering visat sig tjänlig som odlingsmark

2. Mulbete för kreaturen

För att åt byns kreatur bereda gemensamt mulbete öfverenskomma vi att blott Inrösningsjorden och ej skogsmarken kommer att inhägnas, och att ingen av oss äger rättighet att hindra kreatursbete på den andres skogsskifte

3. Ägograderingen och Underskrift

Med de åtgärder som av Skiftesmannen och Godemännen i vår närvaro vidtagit, förklara vi oss fullkomligt nöjda, och har emot den verkställda egogradeingen inte det ringaste att anmärka

Bastuträsk 16 Juli 1863

§ 17

Sammanträdet avslutas

§ 18

Fortsatt handläggning av laga skiftesförrättningen 7/7 1864

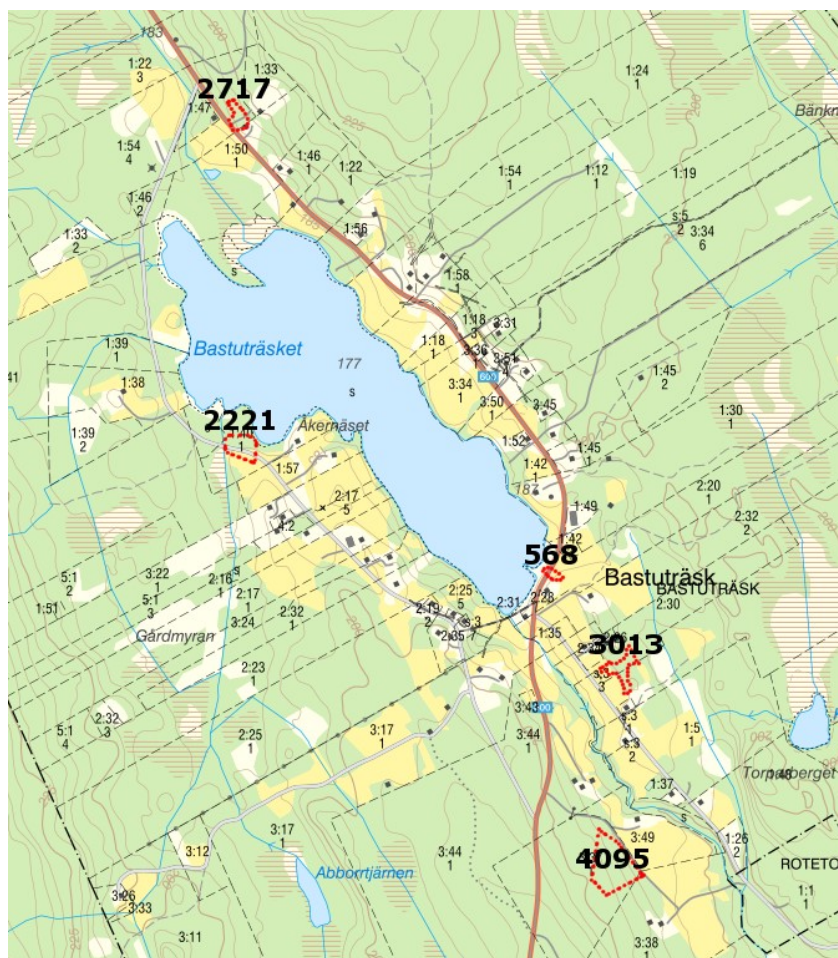
Formalia

§ 19

Skiftesplan 7/7 1864

Skiftesmannen hade under vinterns lopp utarbetat följande skiftesplan, vilken nu visades för delägarna, och av Godemännen gillades

(De i Jordaboken föreslagna nya boplatserna för dem som fick flytta framgår av kartan. **Skiftesplan finns i tabellen på sidan 3)**



Karta av Gunnar Odell

Nr 1 3/32 mantal Litt B:
Israel Lindberg. **Utflyttar till tomtplats 2717 Nyfällan.**

Mark i 1 skifte.

Tomtplatsen 2717 är idag gårdstomten på fastigheten Bastuträsk 1:50 som idag ägs av Inger Hansson.)

Tidigare boplat: Idag okänd.

Nr 1 3/32 mantal Litt E: Olof Johansson. (Ol Jans). **Utflyttar till tomtplats 2221? Bränna, på sjöns västra sida.** Mark i 1 skifte.

(Troligtvis inte den plats som valdes. Den valda platsen är med stor säkerhet gårdstomten på fastigheten Bastuträsk 1:57 som idag ägs av Mats Pleje).

Tidigare boplat: Mitt emot infarten upp till fastigheten Bastuträsk 1:58, västra sidan av väg 600 (*Asfaltvägen*). Ägs idag av Tommy Lindberg och Petra Liljeberg
Delar av grundläggningen finns fortfarande kvar.

Nr 2 9/128 mantal Litt H: Pehr Pehrsson. **Utflyttar till tomtplats 3013 Qvarnfällan,**

Mark i 2 skiften. (Idag gårdstomten på fastighet 2:26. Ägs idag av Bengt Anders Wangdell, Platsen även kallad för Bergströms)

Tidigare boplat: Östra fäгатans slutpunkt i norr ligger enligt Jordaboken 400 alnar 240 m norr om Pehr Pehrssons gård. Vi hamnar då vid Tommy Lindbergs och Petra Liljebergs gård idag.



Nr 2 9/128 mantal Litt K: Johan och Eva Sofia Hansson f 1836 resp 1836. **Utflyttar till tomtplats 568 Sjöbacken.**

Mark i 3 skiften (Idag gårdstomten på fastighet Bastuträsk 2:20,2:28. Ägs idag av Gudrun Tellström)

Tidigare boplat: I närheten av Klockartomten. Se karta nedan



N 3 15/256 mantal Litt O: Avlidne Carl Olof Löfgrens arfvingar. **Utflyttar till tomtplats 4095? Qvarngärdan.** Mark i 2 skiften (Troligtvis inte den plats som valdes. Den valda platsen är med stor säkerhet gårdstomten på fastigheten Bastuträsk 3:49. Ägs idag av familjen Boon)

Tidigare boplat: Klockartomten. Se karta
Byggnaden uppe till höger är Kjell-Åke och Ingela Johanssons lagårdsbyggnad, fastigheten Bastuträsk 3:17

Karta: Lantmäteriet



§ 20

Utmärkning av skiften 13/7 1864

Skiftesmannens målsättning var att delägarna skulle få mesta möjliga skiften i både In- som Avrösningsjord, och att gränserna skulle dras så rakt som möjligt, samt i en så jämn blandning som möjligt av bättre och sämre mark.

Utstakning av nya skiften på åker, äng, och skogsmark avslutades den 13:e juli, då alla skifteslinjerna blivit ordentligt upphuggna och röslagda.

§ 21

Värdering av byggnader, och kostnader för de som utflyttar till ny plats 14/7 1864

Flyttningen för Israel Lindberg **Litt B** uppgick till
40 mansdagsverken, 16 hästdagsverken, och 22 Riksdaler

Flyttningen för Olof Johansson **Litt E** uppgick till
117 mansdagsverken, 32 hästdagsverken och 44 Riksdaler

Här nedan följer en beskrivning av de hus som flyttades till Olof Johanssons nya boplatz. Och behovet av Ökdagsverken (Man med häst), Mansdagsverken, och reda pengar för att genomföra denna flytt.

Kronoskättehemmanet N 1 3/32 dels mantal, som ägs av Bonden Olof Johansson har följande åbyggnader:

Kronoskättehemmanet N 1
3/32 dels mantal, som ägs af Bonden Olof
Johansson har följande åbyggnader
1^a Mangårdsbyggnad af timmer uppförd
på stenfot under tak af rote näfver och takved
36 fot lång 22 fot bred och 16 hvarf
hög till wäggbandet, samt inredd i förstu-
ga, kök och kammare, och delnar med varmatak
Tillsatt

1. Mangårdsbyggnad af timmer uppförd på stenfot under tak af rote, näfver och takved 36 fot lång (10,8 m), 22 fot bred (6,6 m), och 16 hvarf hög till wäggbandet, samt inredd i förstuga, kök och kammare och senare med varmtak
Uppmärkning och nedrifning: 5 mandagsverken
Forsel till nya tomten: 4 ökdagsverken
Murarnas nedtagning och flyttning: 3 ökdagsverken och 3 mandagsverken
Förlust af tegel 500 st: 10 riksdaler
Tomtning, upptimring och täckning: 8 mandagsverken
Inredning: 8 mandagsverken
Murning: 4 dito
Tillsatts av näfver 2 mesar a'2 riksdaler: 4 riksdaler
2. En Bagarstugubyggnad under näfertak. 20 fot lång (6 m) 21 fot bred (6,3 m) och 13 hvarf hög till wäggbandet, samt inredd i Förstuga, Bageristuga och Kammare under varmtak
Uppmärkning och nedrifning: 3 mandagsverken
Frosel till nya tomten: 4 ökdagsverken
Murarnas nedtagning och flyttning: 2 hästdagsverken och 2 karlsdagsverken
Tillsatts av tegel 500 st: 10 riksdaler
Tomtning, upptimring och täckning: 8 mandagsverken
Inredning: 6 mandagsverken
Tillsatts av näfver, 2 mesar a'2 riksdaler: 4 riksdaler
3. En Ladugårdsbyggnad under samma tak som föregående åbyggnader. 94 fot lång (28 m), 32 fot lång (9,6 m) och 10 hvarf hög samt inredd i Ladugård, foderlada, tröskloge, och vedhus.
Uppmärkning och nedtagning: 16 mandagsverken
Forsel till nya tomten: 10 ökdagsverken
Tomtning, upptimring och täckning: 20 mandagsverken
Inredning: 9 mandagsverken
Tillsatts av näfver mesar 6 st 2 riksdaler mesen: 12 riksdaler

4. *En bod under näfver tak med inredning, anses kunna upptagas i ett för allt till: 2 ökdagsverken och 6 mandagsverken*
5. *En bagarstuga i ett för allt till: 1 ökdagsverke och 3 dagsverken*
6. *Ett sommarfähus upptages i ett för allt till: 2 ökdagsverken och 4 mandagsverken
2 mesar näfver till samma fähus a' 2 Riksdaler: 4 Riksdaler*
7. *En Hässjas flyttning och uppsättning: 1 ökdagsverke och 6 mandagsveken*

Flyttningen för Pehr Pehrsson **Litt H** uppgick till
58 mandagsverken, 15 hästdagsverken och 16 Riksdaler

Flyttningen för Johan Hansson **Litt K** uppgick till
61 mandagsverken, 17 hästdagsverken och 28 Riksdaler

Flyttningen för Löfgrens Arfvingar **Litt O** uppgick till
43 mandagsverken, 13 hästdagsverken och 16 riksdaler

Totalt för de 5 flyttande byggnaderna
327 mandagsverken, 93 hästdagsverken och 126 riksdaler

§ 22

Överenskommelse om brunnar på de nya platserna 14/7 1864

Delägarna ansåg att kunde bli svårt att värdera hur stor insats som kunde behövas för att göra nya brunnar i fullgott skick på de olika platserna, pga ovisshet om den jordmån som man kan komma att träffa på under jordytan.

Samtliga delägare skall därför gemensamt hjälpas åt att gräva brunnen på den nya platsen åt de delägare som tidigare haft en fullgod brunn på sin tomt, tills dess att dricksvatten påträffas, **oberoende av hur djupt ner dricksvattnet hittas**

§ 23

Avslutning av skiftesförrättning 3/7 1865

Kallelse till dagens möte gjordes liksom inför tidigare möten i Bjurholms kyrka. Kallelsen till detta möte gjordes den 18/6. Närvarande vid mötet var Godemännen J.P.Lindström Profåker och Jonas Gustaf Jonsson Åkernäs (J G Jonsson) som avlagt "*Godmannaeden enligt 2:a kapitlet 9:e § af 1827 års Kungliga Skiftesstadga föreskrivna Godmannaed, något jäf anmäldes ej*".

Närvarande delägare var, Hemmansägare Israel Lindberg, Olof Johansson, Jon Jonsson dä. , Jon Jonsson dy. , Pehr Pehrsson , Pehr Hansson, Pehr Andersson, Johan Holmgren, för sig och Löfgrens Arfvingar, Martin Kungsman, Johan Hansson, Emanuel Nilsson, Israel Johansson.

(13 av 15 delägare), MP's kommentar.

§ 24

Godkännande av J.O.Holmgrens äganderätt till mark på Långtjern

Hemmansegaren J.O. Holmgren lämnade in ett "syneinstrument" från den 13/10 1840 som innehöll syn och besiktning av "utgräfningslägenheten Långtjern"

Bastuträsk byamän sålde detta område till J.G.Jonsson Åkernäs den 7/9 1858.

J.G. Jonsson avstog samma dag detta område till J.O. Holmgren som därefter blev områdets ägare.

Holmgren ville fråga Byamännen om de godkände köpet, "hvertill de svarade ja, och att de på samma lägenhet sina anspråk afstått"

§ 25

Avslut/verkställande av Laga Skifte för Bastuträsk by 3/7 1865

(Denna mening är medtagen, därför att den är väldigt lång och komplicerad att följa, och ett tidsdokument för den tidens byråkrati och maktspråk)

"Sedan den verkställda odlingsersättnings-uträkningen blifvit för deltagarne uppläsen och skiftesmannen tillkännagivit det, ett exemplar af skifteshandlingarne skulle, så fort desamma hunnit utskrifvas, till skifteslagets delegare, öfverlämnas och från vilken dag tiden för klander å skiftet skulle beräknas samt samtliga skifteslagets delegare öfverenskommit det desse handlingar skulle hos Hemmansegaren Holmgren hvilken detta uppdrag sig åtog, förvaras, hvadan han för deras vårdande är ansvarig och förthy ej må handlingarne, utan alla delegares medgifvande, utlemna, men eger den af vederbörande, som sådant önskar, att i bemälde Holmgrens hemvist, hvaremot desamma, för detta ändamål alltid in om klandertidens utgång böra vara tillgängliga, handlingarne granska, och afskrifter deraf taga; förklarade för varande Bastuträsks by förrättade laga skifte för slutadt, samt att den med lagaskiftesförrättningen missnöje eger ett sätt 18 kapitlet 13§ 1827 års Kunliga Skiftes Stadga innehåller, ingifva sine besvär till Herr Ordföranden i Nordmalings och Bjurholms Tingslags Egeodelnings Rätt, inom sextio /60/ dagar från den dag skifteshandlingarne blifvit till dem bevisligen öfverlämnade, vid påföljd att något klander å förrättningen eljes ej eger rum".

År och dag som ovan. Å tjenstens vägnar

E.A. Löfroth

*Att förestående protokoll blifvit för delegarne uppläst intyga
undertecknade Godemän.*

Bastuträsk 3 Juli 1865

Jon Gustaf Jonsson

J.P. Lindström

Därefter följer

Del 2. Egobeskrifning och Taxeringslängd uti Bastuträsk by

Egobeskrifning och Taxeringslängd öfver alla egorna uti Bastuträsk by uti Björholmns Socken och Westerbottns Län upprättad vid Laga Skifte år 1863.

Husnr. Höfd.	Inrösningsjord areal.	Avrösningsjord areal.	Skogsmark areal.	Totalt areal.	Skiftesindelning															
					1	2	3	4	5	6	7	8	9	10						
1	Åker, Åkermark, lejord på liden																			
2	d.	d.	d.	d.	1	1	1	1	1	1	1	1	1	1	1	1	1	1	1	1
3	d.	d.	d.	d.	1	1	1	1	1	1	1	1	1	1	1	1	1	1	1	1
4	d.	d.	d.	d.	1	1	1	1	1	1	1	1	1	1	1	1	1	1	1	1
5	d.	d.	d.	d.	1	1	1	1	1	1	1	1	1	1	1	1	1	1	1	1
6	d.	d.	Skogsmark																	
7	d.	d.	lejord på liden																	
8	d.	d.	d.	d.	1	1	1	1	1	1	1	1	1	1	1	1	1	1	1	1
9	d.	d.	d.	d.	1	1	1	1	1	1	1	1	1	1	1	1	1	1	1	1
10	d.	d.	d.	d.	1	1	1	1	1	1	1	1	1	1	1	1	1	1	1	1
11	d.	d.	d.	d.	1	1	1	1	1	1	1	1	1	1	1	1	1	1	1	1
12	d.	d.	d.	d.	1	1	1	1	1	1	1	1	1	1	1	1	1	1	1	1
13	d.	d.	d.	d.	1	1	1	1	1	1	1	1	1	1	1	1	1	1	1	1
14	d.	d.	d.	d.	1	1	1	1	1	1	1	1	1	1	1	1	1	1	1	1
15	d.	d.	d.	d.	1	1	1	1	1	1	1	1	1	1	1	1	1	1	1	1
16	d.	d.	d.	d.	1	1	1	1	1	1	1	1	1	1	1	1	1	1	1	1
17	d.	d.	d.	d.	1	1	1	1	1	1	1	1	1	1	1	1	1	1	1	1
18	d.	d.	d.	d.	1	1	1	1	1	1	1	1	1	1	1	1	1	1	1	1
19	d.	d.	d.	d.	1	1	1	1	1	1	1	1	1	1	1	1	1	1	1	1

Beskrivning av Bastuträsk bys skiften före genomfört Laga skifte, 150 sidor

Inrösningsjord (Åker, Äng, Odlingsmark)

306 ha och 11 % av totalarealen

Avrösningsjord (Skogsmark)

2513 ha och 89% av totalarealen

Totalt graderas (bördighet) och måttgavs skiften med en total yta av

31925 kvadratrevor = 2819 ha

Häfdeförteckning öfver alla egorna uti Bastuträsk by i Björholmns Socken och Westerbottns Län, upprättad år 1863.

Husnr. Höfd.	Inrösningsjord areal.	Avrösningsjord areal.	Skogsmark areal.	Totalt areal.	Skiftesindelning															
					1	2	3	4	5	6	7	8	9	10						
37	Kvarskötsbarnant e. h. h. del																			
38	Mantel, jem egol med häften, are 3/32 del mantel bevarades af hemmanägaren Gustaf Norberg och Israel Lindberg den för d. Skiftet inretht medannämnde are:																			
39	Samiska, lejord på liden				1	1	1	1	1	1	1	1	1	1	1	1	1	1	1	1
40	d.	d.	d.	d.	1	1	1	1	1	1	1	1	1	1	1	1	1	1	1	1
41	d.	d.	d.	d.	1	1	1	1	1	1	1	1	1	1	1	1	1	1	1	1
42	d.	d.	d.	d.	1	1	1	1	1	1	1	1	1	1	1	1	1	1	1	1
43	d.	d.	d.	d.	1	1	1	1	1	1	1	1	1	1	1	1	1	1	1	1
44	d.	d.	d.	d.	1	1	1	1	1	1	1	1	1	1	1	1	1	1	1	1
45	Skogsmarksgården, d.				1	1	1	1	1	1	1	1	1	1	1	1	1	1	1	1
46	d.	d.	d.	d.	1	1	1	1	1	1	1	1	1	1	1	1	1	1	1	1
47	d.	d.	d.	d.	1	1	1	1	1	1	1	1	1	1	1	1	1	1	1	1
48	d.	d.	d.	d.	1	1	1	1	1	1	1	1	1	1	1	1	1	1	1	1
49	Söldattest, sandjord på sandsten				1	1	1	1	1	1	1	1	1	1	1	1	1	1	1	1
50	d.	d.	d.	d.	1	1	1	1	1	1	1	1	1	1	1	1	1	1	1	1

Del 3.

Häfdeförteckning öfver alla egorna uti Bastuträsk by, Inrösningsjord

Beskrivning av varje delägars skiften av

Inrösningsjord före Laga skifte 66 sidor

Inrösningsjord:

Åker, Äng, Odlingsmark 195 ha, ca 64% av Inrösningsjorden

Här Gustaf Norbergs och Israel Lindbergs fastighet

N:1 3/32 Mantal

Del 4. Häfdeförteckning över gemensamt ägd Inrösningsjord

Hansson, Johan Hansson, Pehr Andersson, & Mar- tin Kungsman, & Löfgrens arvingar gemensamt.			
Äng:			
1480	Spädningen, floranca	d. 1.15.	98.75
1481	d. d.	d. 1.32.	33.0
1482	d. d.	d. 1.46.	65.80
1483	d. d.	d. 1.78.	46.0
1484	d. d.	d. 1.58.	119.35
Summa		5.79	1.772.41
Gustaf Norberg, Israel Lind- berg, Pehr Pehrsson och Olof Johansson gemensamt.			
Äng:			
1485	Äng vid Rådningstjärn, floranca	10 2.50	37.0
1486	d. d. d.	10 1.35	13.50
1487	d. d. d.	10 2.52	93.50
Summa		7.37	73.70
Holmgrens, Pehr, Pehr- son, Israel Johansson, J. O. Holmgren och Johan Hans- son arvingar gemensamt in- nefatt.			
Äng:			
1488	Pehr	1 1.18	53.10

**Beskrivning av
gemensamt ägda skiften
av Inrösningsjord före
Laga skifte
15 sidor.
Inrösningsjord: Åker, Äng,
Odlingsmark
48 ha, ca 15 % av
Inrösningsjorden**

Beskrivning av de olika ägarkonstellationerna

- Jon Jonsson dä/Jon Jonsson dy. 85 skiften
- Pehr Andersson/Löfgrens arvingar 25 skiften
- Pehr Pehrsson/ Israel Johansson. 30 skiften
- Martin Kungsman/Pehr Hansson, 65 skiften
- Martin Kungsman/Emanuel Nilsson. 11 skiften
- J.O. Holmgren/Johan Hansson. 17 skiften
- Pehr Andersson/Pehr Hansson/Löfgrens arvingar, 36 skiften
- Pehr Pehrsson/Israel Johansson/J.O.Holmgren/Pehr Hansson/Johan Hansson/Pehr Andersson/Martin Kungsman/Löfgrens arvingar. 5 skiften
- Gustaf Norberg/Israel Lindberg/Pehr Pehrsson/Olof Johansson. 3 skiften
- Pehr Pehrsson/Israel Johansson/J.O. Holmgren/Johan Hansson. 3 skiften
- Gustaf Norberg/Israel Lindberg/Pehr Pehrsson/Pehr Andersson/Löfgrens arvingar. 12 skiften **(Fortsättning på nästa sida)**

- Pehr Pehrsson/Olof Johansson. 9 skiften
- J.O.Holmgren/Johan Hansson/Jon Jonsson dä/Jon Jonsson dy. 3 skiften
- Gustaf Norberg/Israel Lindberg/Martin Kungsman. 4 skiften
- Gustaf Norberg/Israel Lindberg/Johan Hansson. 3 skiften
- Gustaf Norberg/Israel Lindberg/Olof Johansson/Pehr Pehrsson/Pehr Hansson/Jon Jonsson dä/Jon Jonsson dy. 5 skiften

Del 5. Häfdeförteckning över Skifteslagets ägda Inrösningsjord

214.	d.	d.	d.	19.
215.	d.	d.	d.	18.
216.	d.	d.	d.	14.
Summa				6
<u>Bastuträsk</u>				
<u>menjerat.</u>				
<u>Åker</u>				
177.	Ratgården, gånghöjd på			1.
				sentheten
180.	d.	d.	d.	1.
181.	d.	d.	d.	4.
182.	d.	d.	d.	1.
240.	Lillhögsgården d. på grus			5.
				hatten
<u>Träningsjord</u>				

**Beskrivning över
Bastuträsk
Skifteslags
gemensamt ägda
skiften av
Inrösningsjord,
före Laga skifte,
12 sidor**

Inrösningsjord:
Åker, Äng,
Odlingsmark
293 skiften, 76 ha, ca
25% av
Inrösningsjorden

Del 6. Sammandrag över all Inrösningsjord före Laga skiftet

Blad 1 av 2

			Sammandrag för laga	
Area	Nr	Skatt Mått		
B	1	1/16	Bönderne Gustaf Norberg och Israel Lindberg tillammans	99
C	1	1/16	Bonden Jon Jönsson äldre har innehaft	33
D	1	1/16	" Jon Jönsson yngre de	37
E	1	1/16	" Olof Johansson de	50
F	1	1/16	" Pehr Pehrsson de	79
G	2	1/16	" Israel Johansson de	37
H	2	1/16	" Johan Olof Holmgren de	46
I	2	1/16	" Johan Hansson de	58
L	3	1/16	" Emanuel Nilsson de	58
M	3	1/16	" Martin Kungsmän de	70
N	3	1/16	" Pehr Andersson de	18
O	3	1/16	" Nåd Olof Löfgrens arfwingar hafva innehaft.	7
P	2	1/16	" Pehr Hansson har innehaft	29
			Jon Jönsson äldre och Jon Jönsson yngre gemensamt	14
			Pehr Andersson och Löfgrens arfwingar de	2
			Pehr Pehrsson och Israel Johansson de	8
			Martin Kungsmän och Pehr Hansson de	3
			Dito och Emanuel Nilsson de	
			Joh. Olof Holmgren och Johan Hansson de	
			Pehr Andersson, Pehr Hansson och Löfgrens arfwingar de	14
			Pehr Pehrsson, Israel Johansson, Holmgren, Pehr Hansson, Johan Hansson, Pehr Andersson, Kungsmän och Löfgrens arfwingar	
			Norberg, Lindberg, Pehr Pehrsson och Olof Johansson gemensamt	
			Pehr Pehrsson, Israel Johansson, Holmgren och Johan Hansson de	
			Norberg, Lindberg, Pehr Hansson, Pehr Andersson och Löfgrens arfwingar de	
			Pehr Pehrsson och Olof Johansson tillammans	
			Holmgren, Johan Hansson, Jon Jönsson äldre och yngre tillammans	
			Norberg, Lindberg och Kungsmän gemensamt.	
			Dito Dito och Johan Hansson de	
			Dito Dito Olof Johansson, Pehr Pehrsson, Pehr Hansson, Jon Jönsson äldre och Jon Jönsson yngre gemensamt	
			Pastoratsk. beväning gemensamt.	23

Blad 2 av 2

i laga skiftet										Odlingsskatt		Frösningssjöd		Afrösningssjöd			
Aker					Ång												
Löflamman	99	53	85	64	82	200	55	80	31	51							
	55	1	24	75	53	45	50	20	20	10							
	37	4	22	76	92	45	92	17	7	2							
	50	45	40	51	69	128	43	50	80	53							
	79	22	65	71	76	237	6	85	99	21							
	37	30	30	7	50	100	23	35	53	73							
	48	55	35	82	66	110	50	41	92	8							
	52	22	33	64	40	47	14	7	51	70							
	53	4	43	27	27	92	69	30	7	11							
	79	60	53	53	53	198	21	32	52	76	J. 20	P. 27	32				
	18	99	7	7	57	57	7	21	27	8							
	7	20	10	72	12	99	15	15	77	99							
	29	6	26	2	82	11	56	5	10	62							
	14	56	5	15	24	61	4	29	87	45							
	2	65	2	57	88	75	8	19	40	54	1	0	10	67			
	8	12	3	79	7	8	56	2	54	82							
	3	20	1	46	48	17	1	42	82	61							
						8	24	8	24	0	17	31	11	54	1		
						15	48	4	27	11							
	14	69	3	73	19	21	94	7	10	84							
Anders Johan																	
Anders						5	79	1	72	41							
Anders						7	37		73	70							
Anders						17	34		3	21	81						
Anders						36	62		20	6	80						
Anders						33	4		3	30	75						
Anders						33	92		1	31	30						
Anders						10	62		1	84	50						
Anders						8	82		1	1	92						
Anders						6	62		4	76	62						
Anders	23	55	19	40	22	394	42	90	61	64	257	1	34	18	21		
Summa	697	59	324	88	88	2479	9	697	72	50	213	20	41	26	22	3445	1372

Del 7. Delningsbeskrivning.

Beskrivning av varje fastighets skiften efter genomfört Laga Skifte 194 sidor

Först beskrivs skifteslagets gemensamt ägda mark.

Innrösningsjorden: Åker 0,4 ha, Äng 1,7 ha, Odlingsmark 1 ha.

Avrösningsjorden: 114 ha

*Delningsbeskrivning vid Laga
Skiftesförättningen uti Bostu-
Häcks by inom Bjurholms socken
och Västerbottens Län; upprättad år 18.*

Sidor	Beskrifning	Frader	Innrösningsjord		Avrösningsjord		Innrösningsjord öfrigt	Avrösningsjord öfrigt
			Areal	Uppskattning	Areal	Uppskattning		
			Ar	Sk	Ar	Sk		
	<i>Undantag för Delegares i skiftes- laget gemensamma behof:</i>							
	<i>Åker</i>							
393.	Sköberget, lerjord på lerbotten	1/2	34	22	67			
394.	Dito dito 0 ^o 0 ^o	1/2	76	50	67			
395.	Dito dito 0 ^o 0 ^o	1/2	44	30	33			
396.	Dito dito 0 ^o 0 ^o	1/2	1. 16.	77	33.			
397.	Dito dito 0 ^o 0 ^o	1/2	15	10	0.			
4398.	Dito, lvarnnäset, sandjord på sand- botten	4	13	3	25			
4399.	Sköberget, lvarnnäset, sandjord på sandbotten	4	32	5	50			
567.	Dito i Jönäsken, lermylla på lerbotten	2	66	33	0.			
1066.	Äng i kvarngården, Starrvall	1/2	18	12	0.			
1067.	Dito i 0 ^o 0 ^o	10	54	5	40			
1068.	Dito i 0 ^o 0 ^o	1/4	30	24	0.			
1069.	Dito i 0 ^o kårdrull	2 1/2	62	24	50.			
1070.	Dito i 0 ^o 0 ^o	2 1/2	26	10	40.			
1071.	Dito i 0 ^o 0 ^o	2 1/2	15	6	0.			
1111.	Dito kvarnrödingen, 0 ^o 0 ^o							
1112.	Dito Starrvall	1/4	35	28	0.			
1113.	Dito 0 ^o 0 ^o	2	42	21	0.			

Därefter följer redovisning av varje hemmansägares ägda mark.
 Här för Israel Johansson hemman G, N:2 9/128 Mantal

Lito G. N:2, 9/128 Mantal, för
 egen af Bonden Israel Johansson, erhåller, med rättig-
 het till gvarboende å sin
 för skiftet gagnade tomtplats.
 nedannämnde egen rätts förbund
 skiften.

Åker

af 55.	Garnakeren, lerjord på lerbotten	1	u	4	u	4	0.
af 56.	Lito $\frac{0}{2}$ $\frac{0}{2}$	1	u	20	u	20	0.
af 57.	Lito $\frac{0}{2}$ $\frac{0}{2}$	1	u	44	u	44	0.
58.	Lito $\frac{0}{2}$ $\frac{0}{2}$	1	u	64	u	64	0.
af 60.	Lito $\frac{0}{2}$ $\frac{0}{2}$	1	u	5	u	5	0.
af 61.	Lito $\frac{0}{2}$ $\frac{0}{2}$	1	u	24	u	24	0.
62.	Lito $\frac{0}{2}$ $\frac{0}{2}$	1	u	42	u	42	0.
63.	Lito $\frac{0}{2}$ $\frac{0}{2}$	1	u	62	u	62	0.
64.	Lito $\frac{0}{2}$ $\frac{0}{2}$	1	u	48	u	48	0.
65.	Lito $\frac{0}{2}$ $\frac{0}{2}$	1	1	10	1	10	0.
66.	Lito $\frac{0}{2}$ $\frac{0}{2}$	1	u	52	u	52	0.
af 109.	Prännan, $\frac{0}{2}$ $\frac{0}{2}$	18.	u	90	u	80	0.
110.	Lito $\frac{0}{2}$ $\frac{0}{2}$	18.	2	44	2	16	89
111.	Lito $\frac{0}{2}$ $\frac{0}{2}$	18.	2	50	2	22	22

Tusentals

Del 8. Sammandrag av allt markinnehav efter Laga skiftet

Blad 1 av 2

Letter	Number	measures	total skiftet	
Sammandrag af Laga skiftet				
Undantag af skiftet.				
A	1	$\frac{3}{32}$	4.	Hemmansegaren Gustaf Norberg härskänslid
B	1	$\frac{3}{32}$	1.	" Israel Lindberg d:
C	1	$\frac{3}{64}$	2.	" Jon Jönsson äldre d:
D	1	$\frac{3}{64}$	3.	" Jon Jönsson yngre d:
E	1	$\frac{3}{32}$	1.	" Olof Johansson d:
F	1	$\frac{3}{32}$	3.	" Pehr Pehrsson d: <small>härskänslid om 2 skiftet</small>
G	2	$\frac{9}{128}$	3.	" Israel Johansson d:
H	2	$\frac{9}{128}$	2.	" Pehr Pehrsson d:
I	2	$\frac{9}{128}$	3.	" Johan Olof Holmgren d:
K	2	$\frac{9}{128}$	3.	" Johan Hansson d:
L	3	$\frac{3}{32}$	4.	" Emanuel Årsson d:
M	3	$\frac{17}{128}$	4.	" Martin Kungsmän d:
N	3	$\frac{15}{256}$	3.	" Pehr Andersson d:
O	3	$\frac{15}{256}$	2.	" Nils Olof Löfgrens arfvingar d:
P	3	$\frac{8}{64}$	2.	" Pehr Hansson d:
				Summa
Rätteligen sammandragt härskänslid Juli 1864				

Del 9. Odlings och Häfdeliquid vid Laga skifte 1865**Likvidförteckning. Varje delägars inbördes fordran och skuld****3/7 1865, 26 sidor****Blad 1 av 2**

Odlings- och Häfdeliquid
emellan
Hemmansegarne i Bastuträskis by
i
Bjurholms Loken
och
Westerbottens Län
Uppställd vid laga skifte år 1865
af
C. Höpff

Blad 2 av 2

Fördelning af föreständas skulder och förringar

Jon Jonsen yngre betalar till Jon Jonsen äldre: 186:51.

Pehr Pehrson betalar till Jon Jonsen äldre 15: 7.

Israel Johanson betalar till Olaf Johanson 149:66

Emanuel Nilson betalar till { Israel Lindberg 131:55 }
 { Jon Jonsen äldre 20: 22 }

Pehr Andersson betalar till Gust Norberg 155:39 betalt

Lafgus Anföringar betala till Israel Lindberg 48: 2.

Pehr Hansson betalar till: Johan Hansson 31:85

Martin Kungsmän betalar till { Gustaf Norberg 173:22 betalt }
 { Johan O Holmberg 158:98 }
 { Joh Hansson 22:12 }
 { Jon Jonsen äldre 236:32 }
 { Olaf Johanson 100:29 }
 640:93

Sälunda fördeladt betygare Bastuträck den 3 Juli 1865.

E. Höpfrö

Lau
an.

Fördelning av förestående skulder och fordringar”

Förtydligande av föregående sida

● <i>Jon Jonsson dy betalar till Jon Jonsson dä</i>	186:51
● <i>Pehr Pehrson betalar till Jon Jonsson dä</i>	15: 21
● <i>Israel Johansson betalar till Olof Johansson</i>	142:46
● <i>Emanuel Nilsson betalar till Israel Lindberg</i>	131:55
<i>betalar till Jon Jonsson dä</i>	20:21
● <i>Pehr Andersson betalar till Gustaf Norberg</i>	155:39 <i>Betalt</i>
● <i>Löfgrens arfvingar betalar till Israel Lindberg</i>	48:20
● <i>Pehr Hansson betalar till Johan Hansson</i>	31:85
● <i>Martin Kungsman betalar till Gustaf Norberg</i>	123:22 <i>Betalt</i>
<i>Johan O. Holmgren</i>	158:98
<i>Johan Hansson</i>	22:12
<i>Jon Jonsson dä</i>	236:32
<i>Olof Johansson</i>	100:29

Sålunda fördelat betygas

Bastuträsk 3 Juli 1865

E. A. Löfroth

DIGITALA LÄNKAR

[Jordabok och karta finns att hitta i digitaliserad](#) från Lantmäteriet

[Markområdenas namn vid Laga skiftet](#) Karta

[Karta över Såggrubba](#)

[Här kan du höra Robert Lundberg](#) berätta om kvarnarna i en intervju av Gösta Pleje 1971.

[Här kan du läsa samma intervju](#), på dialekt eller rikssvenska.

[Här kan du se kartan över norra delen av byn tydligare](#)

[Här kan du se kartan över södra delen av byn tydligare](#)

[Gunnar Odells arbeten kring Platsers namn i Bastuträsk, och mycket mera.](#)

Mycket omfattande och intressant material

Kontakt Mats Pleje: matspleje@gmail.com