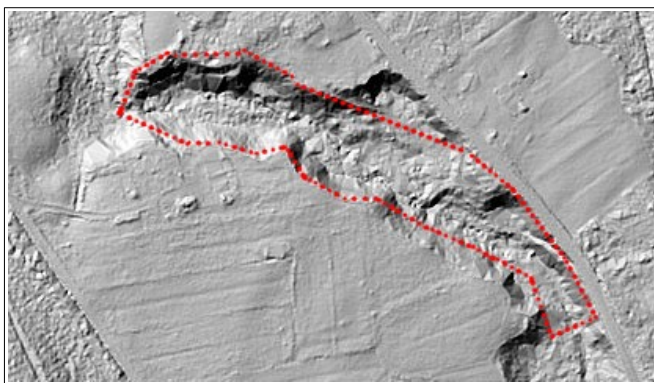


# Kort om samfälligheten **Såggrubba** i Bastuträsk, Bjurholm



Översiktskarta.



Terrängskuggningsbild.  
Bäckravinen med Säggrubbas avgränsning.

Ca 850 m nedströms Bastuträskets utlopp finns en ravin längs bäcken som samfällt har förvaltas av byns markägare, men som 2024 fördes över till Byastugeföreningen. I samband med detta övergick fastighetsbeteckningen från "s" till "2:22\_3". Bäckravinen kallas lokalt på dialekt för "Såggröbba". Förr i tiden var det viktigt att t.ex. kunna mala mjöl, samt såga plank och brädor. För att klara detta behövdes vattenkraft och den fanns i bäckravinen där fallhöjden inom området är ca 7 m. Avrinningen i bäcken varierar från 80 lit/sek till över 700 lit/sek beroende på årstid och nederbörd. Inom Bastuträskets område är detta en unik plats och man avdelade därför under 1860-talet en ca 1,5 ha stor samfällighet för att gemensamt och effektivt kunna nyttja resurserna.

## Naturgeografin

Genom hela byn löper en isälvsås. Denna ås kan ganska tydligt följas ända från Nyåkerstjärn i NV till en bit SO om Hörnsjö. Den forna isälven lämnade efter sig mängder med sten, grus, sand och silt (finkornig jordart; främst finmo och mjäla) som avsattes i det dåtida havet som nådde ända upp till dessa trakter. När havet drog sig tillbaka pga. den kraftiga landhöjningen svallades jordmaterialet, jämnades ut och omfördelades i landskapet. I ett senare skede började bäcken erodera ned i sedimentlagren. Vid Säggrubba skar bäcken igenom åsen och pga. att jordarten främst är silt eller finsand bildades med tiden en ravin med branta sidor. Processen fortgår än idag.

## Kulturmiljön

Inom samfälligheten har funnits tre kvarnar, ramsågshus, cirkelsågshus, spånhyvelhus, tre dammläggningar, flottningsrännor och ett elkraftverk (1919-1924). Från 1870 till 1990-talets mitt rätades (tyvärr, kan man konstatera så här i efterhand) bäcken ut i omgångar för att bäckflottningen skulle fungera mer smärtfritt. Under 1970-talet revs den sista resten av alla anläggningar som funnits i Säggrubba, dvs. allt som stod på den s.k. Sägplatsen som ligger ganska centralt i området.

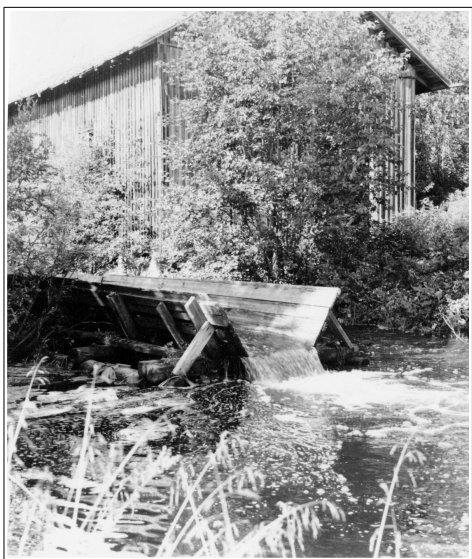
## Naturmiljön

Naturmiljön är kanske den viktigaste resursen för området idag. Träden har vuxit upp och skapar tillsammans med den säregna topografin en bra miljö för åtskilliga djur och växter. Bävern t.ex. har under de senaste decennierna fått ett starkt fäste kring bäcken. Den bygger dammar, fäller träd, gnager av buskar, flyttar på mineraljord, etc. och påverkar på så sätt miljön påtagligt, till gagn för andra livsformer. Att bäckdalen i Säggrubba är förhållandevis smal och djup medför att markfuktigheten varierar från i huvudsak *frisk* längs större delen av de sluttande sidorna, till *frisk-fuktig* i sluttningarnas nedre delar, till *fuktig* eller på vissa ställen *blöt* i de lägsta delarna nära bäcken. Under årstider med högvatten tillförs näringsämnen i de lägre partierna vilket skapar en mycket bördig miljö, vilket tydligt syns i markvegetationsskiktet och på växande träd. I branterna väster-sydväst om bäcken skuggar barrträden marken, medan det på östra-nordöstra sidan är mer ljusinsläpp, fr.a. efter den nyliga bortgallringen av barrträd (denna sida är nu helt lövdominerad).

## ”Projekt Sågrubba”

2022 påbörjades ett arbete med att tillgängliggöra området och öka förutsättningarna för biologisk mångfald. Det första som gjordes var att stigar röjdes fram och markerades i terrängen. 2023 gallrades barrträd bort öster om bäcken och Kvarn- respektive Såplatsen röjdes fria från träd och buskar. 2024 tog arbetet fart ordentligt; tre broar över bäcken byggdes, två spänger längs ”Naturstigen” tillkom liksom ledrep i några branta partier, grillplats med vedförråd ordnades, rishögar efter gallringen spreds ut eller flyttades, grundstenarna som sågen stod på rengjordes, en parkeringsplats skapades, ett par traktorvägar jämnades till, informationsskyltar tillverkades, ett torrdass beställdes (de två senare har dock inte ännu satts ut), m.m. Det allra mesta av arbetet har skett på ideell basis.

/Gunnar Odell, 2024-10-06



Flottningsränna och cirkelsåghus vid  
”Sågplatsen” som det såg ut på 1950-talet.  
Foto: Okänd.



”Kvarnplatsen” i nordvästra delen av Sågrubba.  
Här finns bl.a. ett rikligt bestånd av gul näckros (*Nuphar lutea*).  
I bakgrunden syns en av de tre nya broarna över bäcken.  
Foto: Gunnar Odell 2024-09-12.